



**URZĄD STATYSTYCZNY W ZIELONEJ GÓRZE**  
ul. Spokojna 1, 65-954 Zielona Góra



Kontakt: e-mail: SekretariatUSZGR@stat.gov.pl  
tel. 68 322 31 12  
faks 68 325 36 79

Internet: <http://www.stat.gov.pl/zg>

**KOMUNIKAT O SYTUACJI SPOŁECZNO-GOSPODARCZEJ  
WOJEWÓDZTWA LUBUSKIEGO  
WE WRZEŚNIU 2013 R.**

Nr 9/2013

opublikowany 28.10.2013

\*\*\*

- ⇒ Przeciętne zatrudnienie w sektorze przedsiębiorstw było o 1,3% niższe niż we wrześniu ub. roku. W końcu września br. w urzędach pracy zarejestrowanych było więcej bezrobotnych niż przed rokiem, ale mniej niż przed miesiącem. Stopa bezrobocia wyniosła 15,3%, wobec 15,4% przed miesiącem i 15,1% przed rokiem.
- ⇒ Utrzymał się wzrost przeciętnego miesięcznego wynagrodzenia brutto w stosunku do analogicznego miesiąca ub. roku (o 3,0%), przy czym tempo wzrostu było niższe od notowanego przed miesiącem, ale wyższe niż przed rokiem.
- ⇒ Ceny większości artykułów żywnościowych we wrześniu br. były wyższe niż w analogicznym miesiącu ub. roku. W skali roku spadły ceny towarów i usług związanych z transportem.
- ⇒ Na rynku rolnym przeciętne ceny skupu zbóż oraz żywca wołowego były niższe niż przed rokiem, natomiast ceny skupu świń i drobiu oraz mleka zwiększyły się. Ceny targowiskowe zbóż również były niższe niż przed rokiem, natomiast więcej płacono za ziemniaki. W porównaniu z sierpniem br. wzrosły ceny skupu zbóż, więcej płacono również za bydło i mleko. Wyższe niż przed miesiącem były targowiskowe ceny zbóż, niższe - ziemniaków. Wskaźnik opłacalności tuczu trzody chlewnej był niższy niż przed miesiącem, ale wyższy niż przed rokiem.
- ⇒ Produkcja sprzedana przemysłu wzrosła w ujęciu rocznym (o 6,4%), wobec wysokiego spadku we wrześniu ub. roku. W przedsiębiorstwach budowlanych, w porównaniu z analogicznym miesiącem ub. roku, zanotowano wzrost produkcji budownictwa (o 31,4%), w tym produkcji budowlano-montażowej (o 47,2%).
- ⇒ Liczba mieszkań oddanych do użytkowania nieznacznie zmniejszyła się w porównaniu z analogicznym miesiącem ub. roku (o 0,9%). Mniejsza była także liczba mieszkań, których budowę rozpoczęto (o 15,6%). Znacznie wzrosła natomiast liczba mieszkań, na budowę których wydano pozwolenia (o 62,8%).
- ⇒ Po dwóch miesiącach wzrostu, we wrześniu br. notowano spadek sprzedaży detalicznej w relacji do analogicznego miesiąca ub. roku (o 1,1%). Sprzedaż hurtowa zarówno w jednostkach handlowych, jak i hurtowych pozostała na poziomie wyższym niż przed rokiem (odpowiednio o 10,4% i 24,0%).

## SPIS TREŚCI

Strona

Rynek pracy .....	5
Wynagrodzenia .....	10
Ceny detaliczne .....	12
Rolnictwo .....	13
Przemysł i budownictwo.....	17
Budownictwo mieszkaniowe .....	19
Rynek wewnętrzny .....	22
Wybrane dane o województwie lubuskim .....	24

## UWAGI OGÓLNE

*Prezentowane w Komunikacie dane:*

- o zatrudnieniu, wynagrodzeniach oraz o produkcji sprzedanej przemysłu i budownictwa, produkcji budowlano-montażowej, a także o sprzedaży detalicznej i hurtowej towarów dotyczą podmiotów gospodarczych, w których liczba pracujących przekracza 9 osób,
- o sektorze przedsiębiorstw, dotyczą podmiotów prowadzących działalność gospodarczą w zakresie: leśnictwa i pozyskiwania drewna; rybołówstwa w wodach morskich; górnictwa i wydobywania; przetwórstwa przemysłowego; wytwarzania i zaopatrywania w energię elektryczną, gaz, parę wodną, gorącą wodę i powietrze do układów klimatyzacyjnych; dostawy wody; gospodarowania ściekami i odpadami oraz działalności związanej z rekultywacją; budownictwa; handlu hurtowego i detalicznego; naprawy pojazdów samochodowych, włączając motocykle; transportu i gospodarki magazynowej; działalności związanej z zakwaterowaniem i usługami gastronomicznymi; informacji i komunikacji; działalności związanej z obsługą rynku nieruchomości; działalności prawniczej, rachunkowo-księgowej i doradztwa podatkowego, działalności firm centralnych (head offices); doradztwa związanego z zarządzaniem; działalności w zakresie architektury i inżynierii; badań i analiz technicznych; reklamy, badania rynku i opinii publicznej; pozostałej działalności profesjonalnej, naukowej i technicznej; działalności w zakresie usług administrowania i działalności wspierającej; działalności związanej z kulturą, rozrywką i rekreacją; naprawy i konserwacji komputerów i artykułów użytku osobistego i domowego; pozostałej indywidualnej działalności usługowej,
- o cenach detalicznych dotyczą towarów żywnościowych i nieżywnościowych oraz usług, które pochodzą z notowań cen prowadzonych przez ankietatorów w wybranych punktach sprzedaży, w wytypowanych rejonach badania cen; ceny żywności notowane są raz w miesiącu z wyjątkiem owoców i warzyw, w zakresie których notowania cen prowadzone są dwa razy w miesiącu,
- o skupie produktów rolnych obejmują skup od producentów z terenu województwa; ceny podano bez podatku VAT,
- o wynikach finansowych przedsiębiorstw oraz nakładach inwestycyjnych dotyczą podmiotów gospodarczych prowadzących księgi rachunkowe (z wyjątkiem przedsiębiorstw rolnictwa, leśnictwa, łowiectwa i rybactwa, działalności finansowej i ubezpieczeniowej oraz szkół wyższych), w których liczba pracujących przekracza 49 osób.

Dane w ujęciu wartościowym wyrażone są w cenach bieżących i stanowią podstawę dla obliczenia wskaźników struktury. Wskaźniki dynamiki zaprezentowano na podstawie wartości w cenach bieżących, z wyjątkiem przemysłu, dla którego wskaźniki dynamiki podano na podstawie wartości w cenach stałych (średnie ceny bieżące 2010 r.).

Liczyby względne (wskaźniki, odsetki) wyliczono na podstawie danych bezwzględnych, wyrażonych z większą dokładnością niż podane w tekście i tablicach.

Dane prezentuje się w układzie Polskiej Klasyfikacji Działalności - PKD 2007.

## POLSKA KLASYFIKACJA DZIAŁALNOŚCI PKD 2007

Dane prezentuje się w układzie **Polskiej Klasyfikacji Działalności 2007 (PKD 2007)**, opracowanej na podstawie Statystycznej Klasyfikacji Działalności Gospodarczych we Wspólnocie Europejskiej - Statistical Classification of Economic Activities in the European Community - NACE Rev. 2. PKD 2007 wprowadzona została z dniem 1 stycznia 2008 r. rozporządzeniem Rady Ministrów z dnia 24 grudnia 2007 r. (Dz. U. Nr 251, poz. 1885), w miejsce stosowanej dotychczas klasyfikacji PKD 2004. Zmiany klasyfikacji wynikają z potrzeby harmonizacji statystyk gospodarczych w ramach Unii Europejskiej i zgodności z obowiązującymi standardami na poziomie światowym oraz potrzeby uwzględnienia nowych rodzajów działalności, które pojawiły się w gospodarce w ciągu ostatnich lat. Wprowadzone zmiany w klasyfikacji PKD 2007 w stosunku do klasyfikacji PKD 2004 wynikają przede wszystkim ze zmian zakresowych, polegających na wprowadzeniu nowych grupowań rodzajów działalności (uwzględnienie nowych, podział lub agregacja dotychczasowych), a także na przesunięciach rodzajów działalności pomiędzy poszczególnymi poziomami klasyfikacyjnymi. Spowodowało to, że w PKD 2007 wyróżnia się m.in. 21 sekcji i 88 działów, a w PKD 2004 - 17 sekcji i 62 działy. Należy również zwrócić uwagę, że w niektórych przypadkach, pomimo niezmiennych nazw poziomów klasyfikacyjnych wg PKD 2007 w stosunku do PKD 2004 - dane mogą być nieporównywalne (wg PKD 2004) ze względu na ww. zmiany.

W komunikacie zastosowano skróty niektórych nazw poziomów klasyfikacyjnych z PKD 2007; skrócone nazwy zostały oznaczone w tablicach znakiem „Δ”. Zestawienie zastosowanych skrótów i pełnych nazw przedstawia się następująco:

Skrót	Pełna nazwa
<b>SEKCJE</b>	
Handel; naprawa pojazdów samochodowych	Handel hurtowy i detaliczny; naprawa pojazdów samochodowych, włączając motocykle
Wytwarzanie i zaopatrywanie w energię elektryczną, gaz, parę wodną i gorącą wodę	Wytwarzanie i zaopatrywanie w energię elektryczną, gaz, parę wodną gorącą wodę i powietrze do układów klimatyzacyjnych
Dostawa wody; gospodarowanie ściekami i odpadami; rekultywacja	Dostawa wody; gospodarowanie ściekami i odpadami oraz działalność związana z rekultywacją
Zakwaterowanie i gastronomia	Działalność związana z zakwaterowaniem i usługami gastronomicznymi
Obsługa rynku nieruchomości	Działalność związana z obsługą rynku nieruchomości
Administrowanie i działalność wspierająca	Działalność w zakresie usług administrowania i działalność wspierająca
<b>DZIAŁY</b>	
Produkcja wyrobów z drewna, korka, słomy i wikliny	Produkcja wyrobów z drewna oraz korka z wyłączeniem mebli; produkcja wyrobów ze słomy i materiałów używanych do wyplatania
Produkcja maszyn i urządzeń	Produkcja maszyn i urządzeń, gdzie indziej niesklasyfikowana
Produkcja wyrobów z metali	Produkcja metalowych wyrobów gotowych, z wyłączeniem maszyn i urządzeń
Produkcja maszyn i urządzeń	Produkcja maszyn i urządzeń, gdzie indziej niesklasyfikowana
Produkcja pojazdów samochodowych, przyczep i naczep	Produkcja pojazdów samochodowych, przyczep i naczep, z wyłączeniem motocykli
Budowa budynków	Roboty budowlane związane ze wznoszeniem budynków
Budowa obiektów inżynierii lądowej i wodnej	Roboty związane z budową obiektów inżynierii lądowej i wodnej

## OBJAŚNIENIA ZNAKÓW UMOWNYCH

Kreska (-)	-	zjawisko nie wystąpiło.
Zero: (0)	-	zjawisko istniało w wielkości mniejszej od 0,5.
(0,0)	-	zjawisko istniało w wielkości mniejszej od 0,05.
Kropka (.)	-	zupełny brak informacji albo brak informacji wiarygodnych.
Znak (x)	-	wypełnienie pozycji jest niemożliwe lub niecelowe.
Znak (*)	-	oznacza, że dane zostały zmienione w stosunku do wcześniej opublikowanych.
Znak (#)	-	oznacza, że dane nie mogą być opublikowane ze względu na konieczność zachowania tajemnicy statystycznej w rozumieniu ustawy o statystyce publicznej.
„W tym”	-	oznacza, że nie podaje się wszystkich składników sumy.
Znak (Δ)	-	oznacza, że nazwy zostały skrócone w stosunku do obowiązującej klasyfikacji.
p. proc.	-	punkt procentowy.

Dane charakteryzujące województwo lubuskie można również znaleźć w publikacjach statystycznych wydawanych przez Urząd Statystyczny w Zielonej Górze oraz w publikacjach ogólnopolskich

Głównego Urzędu Statystycznego,

a także na stronach [www.stat.gov.pl/zg](http://www.stat.gov.pl/zg)

**ZAMÓWIENIA NA PUBLIKACJE**

**MOŻNA SKŁADAĆ PISEMNIEM NA ADRES**

Urząd Statystyczny w Zielonej Górze, ul. Spokojna 1, 65-954 Zielona Góra

Fax 68 325 36 79, e-mail: SekretariatUSZGR@stat.gov.pl

**Przy publikowaniu danych US prosimy o podanie źródła**

## RYNEK PRACY

We wrześniu br. przeciętne zatrudnienie w sektorze przedsiębiorstw po raz kolejny było niższe w porównaniu z analogicznym miesiącem ub. roku, przy czym tempo spadku uległo osłabieniu. W końcu września br. zarówno liczba zarejestrowanych bezrobotnych, jak i stopa bezrobocia były niższe niż przed miesiącem, pozostały jednak na poziomie wyższym niż w analogicznym miesiącu ub. roku. Liczba ofert pracy dla bezrobotnych była większa niż przed miesiącem i przed rokiem.

We wrześniu br., podobnie jak w poprzednich miesiącach, **przeciętne zatrudnienie w sektorze przedsiębiorstw** zmniejszyło się w relacji do analogicznego miesiąca ub. roku o 1,3% i wyniosło 115,0 tys. osób (przed miesiącem spadek przeciętnego zatrudnienia wyniósł 1,8%, a we wrześniu ub. roku 1,3%). W porównaniu z poprzednim miesiącem przeciętne zatrudnienie wzrosło o 0,2%.

Najgłębszy spadek przeciętnego zatrudnienia we wrześniu br., w skali roku, notowano w sekcji zakwaterowanie i gastronomia (o 15,9%). Niższe przeciętne zatrudnienie było również m.in. budownictwie (o 9,8%), w działalności profesjonalnej, naukowej i technicznej (o 6,5%), w obsłudze rynku nieruchomości (o 3,3%), w handlu; naprawie pojazdów samochodowych (o 2,9%), w przemyśle (o 2,8%), w tym w przetwórstwie przemysłowym (o 2,2%). Wyższe niż przed rokiem przeciętne zatrudnienie notowano w sekcjach: administrowanie i działalność wspierająca (o 14,7%), informacja i komunikacja (o 10,1%), dostawa wody; gospodarowanie ściekami i odpadami (o 8,8%) oraz transport i gospodarka magazynowa (o 2,5%).

Przeciętne zatrudnienie w sektorze przedsiębiorstw kształtowało się następująco:

Wyszczególnienie	IX 2013		I-IX 2013	
	w tys.	IX 2012=100	w tys.	I-IX 2012=100
<b>O g ó ł e m</b> .....	<b>115,0</b>	<b>98,7</b>	<b>114,4</b>	<b>96,6</b>
w tym:				
Przemysł.....	62,2	97,2	62,1	96,6
w tym:				
przetwórstwo przemysłowe .....	58,4	97,8	58,3	97,2
dostawa wody; gospodarowanie ściekami i odpadami; rekultywacja <sup>Δ</sup> .....	3,2	108,8	3,1	106,4
Budownictwo .....	6,7	90,2	6,7	80,6
Handel; naprawa pojazdów samochodowych <sup>Δ</sup> .....	15,4	97,1	15,4	95,9
Transport i gospodarka magazynowa .....	8,3	102,5	8,4	102,5
Zakwaterowanie i gastronomia <sup>Δ</sup> .....	1,6	84,1	1,6	76,7
Informacja i komunikacja .....	1,0	110,1	1,0	110,0
Obsługa rynku nieruchomości <sup>Δ</sup> .....	1,7	96,7	1,7	96,7
Działalność profesjonalna, naukowa i techniczna <sup>a</sup> .....	2,2	93,5	2,2	91,0
Administrowanie i działalność wspierająca <sup>Δ</sup> .....	11,6	114,7	11,1	108,2

<sup>a</sup> Nie obejmuje działów: Badania naukowe i prace rozwojowe oraz Działalność weterynaryjna.

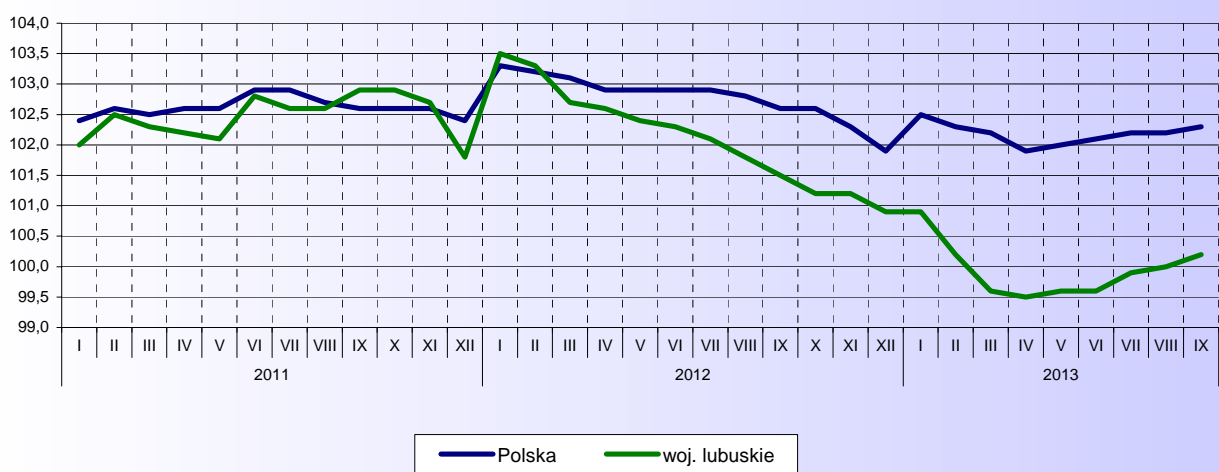
Spośród działów o znaczącym udziale w zatrudnieniu najgłębszy spadek przeciętnego zatrudnienia, w skali roku, notowano podobnie jak w poprzednich miesiącach, w budowie budynków (o 19,7%). Mniejsze niż przed rokiem było również przeciętne zatrudnienie w handlu detalicznym (o 7,4%), w produkcji wyrobów z pozostałych mineralnych surowców niemetalicznych (o 5,9%), w produkcji wyrobów z drewna, korka słomy i wikliny (o 4,9%), w produkcji artykułów spożywczych (o 1,1%), w produkcji pojazdów samochodowych, przyczep i naczep (o 0,7%). Wzrost przeciętnego zatrudnienia w omawianym okresie notowano w działach: działalność usługowa związana z utrzymaniem zieleni i zagospodarowaniem terenów zielonych (o 20,1%), transport lądowy i rurociągowy (o 4,8%), handel hurtowy (o 4,0%) i produkcja wyrobów z metali (o 1,0%).

W okresie styczeń-wrzesień br. przeciętne zatrudnienie w sektorze przedsiębiorstw wyniosło 114,4 tys. osób i było o 3,4% mniejsze w porównaniu z analogicznym okresem ub. roku (przed rokiem notowano wzrost o 0,4%).

W porównaniu z analogicznym okresem ub. roku najgłębszy spadek przeciętnego zatrudnienia, zanotowano w sekcji zakwaterowanie i gastronomia (o 23,3%). Mniejsze było również przeciętne zatrudnienie w budownictwie (o 19,4%), w działalności profesjonalnej naukowej i technicznej (o 9,0%), w handlu; naprawie pojazdów samochodowych (o 4,1%), w przemyśle (o 3,4%), w tym w przetwórstwie przemysłowym (o 2,8%), a także w obsłudze rynku nieruchomości (o 3,3%). Wzrost przeciętnego zatrudnienia w skali roku notowano w informacji i komunikacji (o 10,0%), w administrowaniu i działalności wspierającej (o 8,2%), w dostawie wody; gospodarowaniu ściekami; rekultywacji (o 6,4%) oraz w transporcie i gospodarce magazynowej (o 2,5%).

### PRZECIĘTNE ZATRUDNIENIE W SEKTORZE PRZEDSIĘBIORSTW

Przeciętna miesięczna 2010 = 100



W końcu września br. liczba **zarejestrowanych bezrobotnych** wyniosła 58,0 tys. osób. Było to o 0,6% (tj. o 0,3 tys. osób) mniej niż przed miesiącem, jednak o 0,3% (o 0,2 tys. osób) więcej w stosunku do analogicznego miesiąca ub. roku. Kobiety stanowiły 53,7% ogółu bezrobotnych, wobec 54,1% przed rokiem.

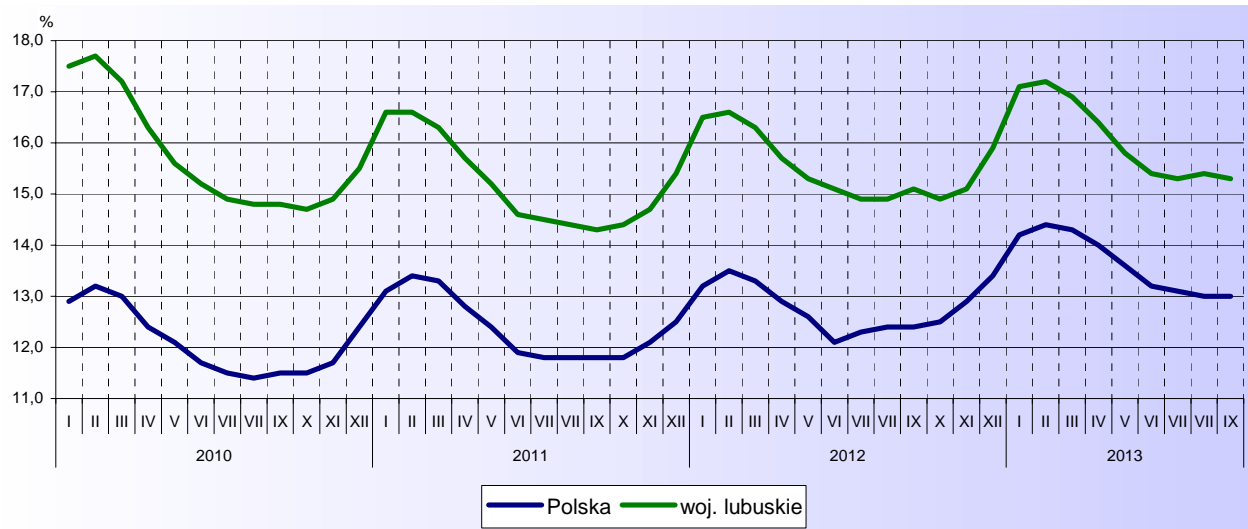
Liczba bezrobotnych i stopa bezrobocia kształtowały się następująco:

Wyszczególnienie	IX 2012	2013	
		VIII	IX
Bezrobotni zarejestrowani (stan w końcu miesiąca) w tys. ....	57,8	58,3	58,0
Bezrobotni nowo zarejestrowani (w ciągu miesiąca) w tys. ....	9,2	7,6	8,7
Bezrobotni wyrejestrowani (w ciągu miesiąca) w tys. ....	8,7	7,1	9,1
Stopa bezrobocia rejestrowanego (stan w końcu miesiąca) w %	15,1	15,4	15,3

**Stopa bezrobocia rejestrowanego** ukształtowała się na poziomie 15,3%, tj. była niższa o 0,1 p. proc. w porównaniu z poprzednim miesiącem, jednak o 0,2 p. proc. wyższa w stosunku do września ub. roku.

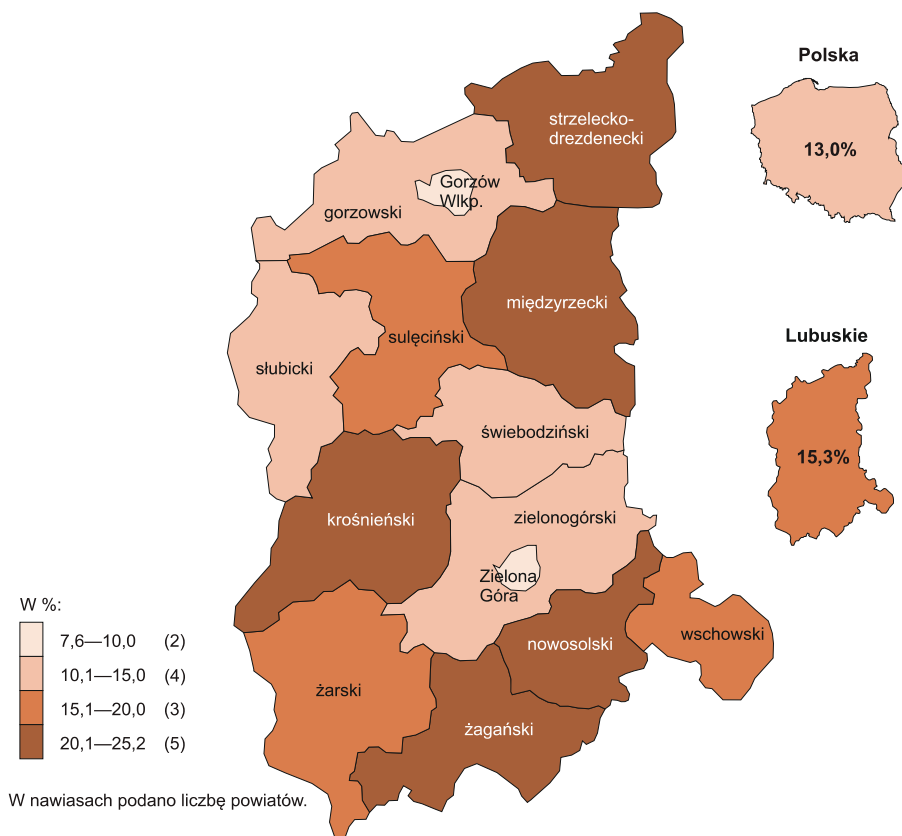
## STOPA BEZROBOCIA REJESTROWANEGO

Stan w końcu miesiąca



## STOPA BEZROBOCIA REJESTROWANEGO WEDŁUG POWIATÓW W 2013 R.

Stan w końcu września



W końcu września br. najwyższą stopę bezrobocia notowano w powiatach: strzelecko-drezdeneckim (25,2% wobec 23,9% przed rokiem), nowosolskim (24,1% wobec 23,8%), żagańskim (23,8% wobec 24,4%) i krośnieńskim (23,7% wobec 23,3%). Najniższą stopę bezrobocia odnotowano w miastach na prawach powiatu: w Zielonej Górze (7,6% wobec 8,5% przed rokiem) i w Gorzowie Wlkp. (8,7% wobec 9,1%) oraz w powiecie gorzowskim (12,0% wobec 12,1%).

W porównaniu z końcem września ub. roku stopa bezrobocia wzrosła w 9 powiatach, najbardziej w powiatach międzyszeckim (o 2,6 p. proc.), świebodzińskim i słubickim (po 1,4 p. proc.). Niższa stopa bezrobocia była w miastach na prawach powiatu Zielonej Górze (o 0,9 p. proc.) i Gorzowie Wlkp. (o 0,4 p. proc.), a także w powiatach żagańskim (o 0,6 p. proc.), zielonogórskim (o 0,3 p. proc.) i gorzowskim (o 0,1 p. proc.).

We wrześniu br. liczba **nowo zarejestrowanych bezrobotnych** wyniosła 8,7 tys. osób i była o 15,7% wyższa niż przed miesiącem, ale o 4,7% niższa niż przed rokiem.

Najliczniejszą grupę nadal stanowiły osoby rejestrujące się po raz kolejny, a ich udział w nowo zarejestrowanych ogółem wzrósł w porównaniu z notowanym przed rokiem (o 0,1 p. proc. do 76,2%). Wzrósł również odsetek osób, pracujących poprzednio zawodowo (o 0,2 p. proc. do 75,6%), zwolnionych z przyczyn dotyczących zakładu pracy (o 2,6 p. proc. do 4,4%). Zmniejszył się odsetek osób, które dotychczas nie pracowały (o 0,2 p. proc. do 24,4%), a także rejestrujących się po raz pierwszy (o 0,1 p. proc. do 23,8%).

W omawianym miesiącu z ewidencji urzędów pracy **wyrejestrowano** 9,1 tys. osób, tj. więcej zarówno w porównaniu z poprzednim miesiącem (o 27,5%) jak i w stosunku do września ub. roku (o 4,4%). Najliczniejszą grupę stanowiły osoby wyłączone z ewidencji, z powodu podjęcia pracy – 4,4 tys. bezrobotnych (wobec 2,9 tys. przed miesiącem i 3,7 tys. przed rokiem). W skali roku ich udział w ogólnej liczbie wyrejestrowanych wzrósł o 5,9 p. proc. (do 48,3%). Odnotowano zmniejszenie liczby osób, które dobrowolnie zrezygnowały ze statusu bezrobotnego (o 0,5 p. proc. do 6,8%), osób, które nie potwierdziły gotowości do podjęcia pracy i zostały skreślone z ewidencji bezrobotnych (o 0,7 p. proc. do 25,5%). W skali roku zmniejszył się także odsetek osób, które rozpoczęły prace społecznie użyteczne (o 2,0 p. proc. do 1,9%) i osób rozpoczynających szkolenie lub staż (o 2,5 p. proc. do 10,0%).

W końcu września br. **bez prawa do zasiłku** było 48,3 tys. osób, tj. 83,3% ogółu bezrobotnych, a udział tej grupy w ogóle bezrobotnych w skali roku wzrósł o 3,1%.

Wśród **bezrobotnych będących w szczególnej sytuacji na rynku pracy** osoby długotrwale bezrobotne stanowiły 48,3% ogółu bezrobotnych, tj. o 1,2 p. proc. więcej niż przed rokiem. Zwiększył się także udział osób samotnie wychowujących co najmniej 1 dziecko do 18 roku życia (o 1,0 p. proc. do 13,9%) i osób powyżej 50 roku życia (o 0,2 p. proc. do 24,9%), przy spadku udziału osób bez doświadczenia zawodowego (o 1,0 p. proc. do 21,7%) oraz osób do 25 roku życia (o 0,8 p. proc. do 18,0%).

Wybrane kategorie bezrobotnych będących w szczególnej sytuacji na rynku pracy kształtowały się następująco:

Wyszczególnienie	IX 2012	2013	
		VIII	IX
	w % ogółem		
Do 25 roku życia .....	18,8	16,8	18,0
Długotrwale bezrobotni <sup>a</sup> .....	47,1	48,0	48,3
Powyżej 50 roku życia .....	24,7	25,3	24,9
Bez kwalifikacji zawodowych .....	31,3	30,5	31,0
Samotnie wychowujący co najmniej jedno dziecko w wieku do 18 roku życia...	12,9	13,8	13,9
Niepełnosprawni .....	8,1	7,8	7,7

<sup>a</sup> Do długotrwale bezrobotnych zalicza się osoby pozostające w rejestrze powiatowego urzędu pracy łącznie przez okres ponad 12 miesięcy w okresie ostatnich 2 lat, z wyłączeniem okresów odbywania stażu i przygotowania zawodowego w miejscu pracy.



W stosunku do września ub. roku spośród wymienionych kategorii bezrobotnych, zmniejszyła się liczba osób do 25 roku życia (o 4,0%) oraz bez doświadczenia zawodowego (o 3,7%). Wzrosła natomiast liczba osób samotnie wychowujących co najmniej 1 dziecko do 18 roku życia (o 8,1%), długotrwale bezrobotnych (o 2,8%) oraz osób powyżej 50 roku życia (o 1,1%).

W końcu września br. najliczniejszą grupą zarejestrowanych bezrobotnych były osoby z wykształceniem zasadniczym zawodowym (30,5%, w skali roku udział tej grupy pozostał na niezmiennym poziomie) oraz gimnazjalnym i niższym (28,9%, w skali roku udział zmniejszył się o 0,8 p. proc.). Dalsze 21,6% ogółu bezrobotnych stanowiły osoby z wykształceniem policealnym i średnim zawodowym (wzrost o 0,4 p. proc.), 9,6% – z wykształceniem średnim ogólnokształcącym (o 0,1 p. proc. więcej), a 9,5% – z wykształceniem wyższym (o 0,4 p. proc. więcej).

Ze względu na staż pracy najliczniejszą grupą byli bezrobotni, którzy do momentu zarejestrowania się w urzędach pracy legitymowali się stażem do 5 lat (35,7% wobec 35,4% przed rokiem). Bezrobotni bez stażu pracy stanowili 16,6% (wobec 17,5% przed rokiem).

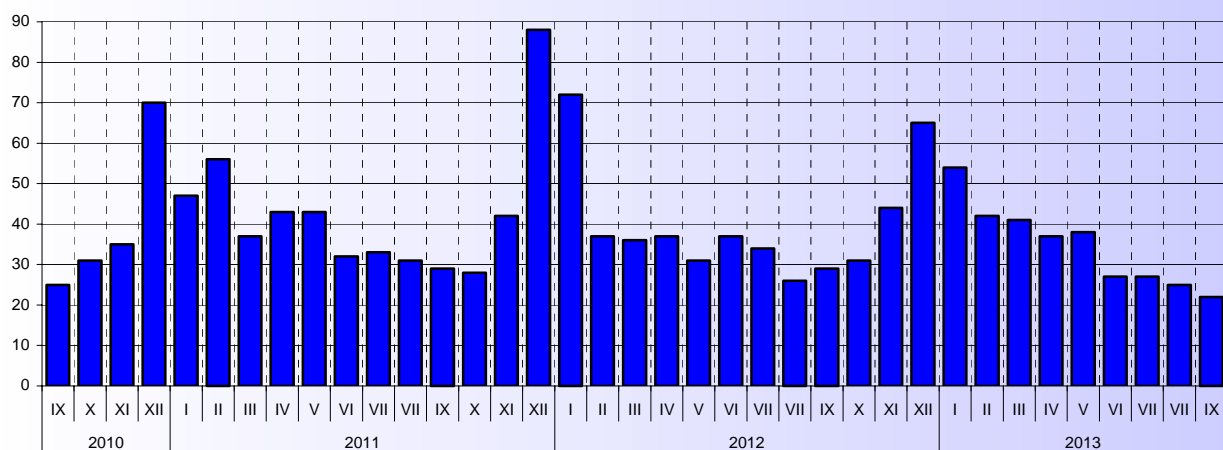
W końcu września br. w strukturze wiekowej bezrobotnych najwięcej bezrobotnych było w wieku 25-34 lata, ich udział w ogóle bezrobotnych wyniósł 28,5% (w skali roku udział tej grupy zmniejszył się o 0,5 p. proc.). Kolejne grupy w strukturze to bezrobotni w wieku 35-44 lata – 20,3% ogółu bezrobotnych (wzrost o 1,1 p. proc.), w wieku 45-54 lata – 18,7% (spadek o 0,9 p. proc.) oraz osób do 25 roku życia – 18,0% (wzrost o 0,8 p. proc.).

Ze względu na czas pozostawania bez pracy najliczniejszą grupą były osoby zarejestrowane jako bezrobotne powyżej 12 miesięcy – 30,1% ogółu (o 1,5 p. proc. więcej w skali roku), kolejne 23,0% ogółu bezrobotnych to pozostający bez pracy przez okres od 6 do 12 miesięcy (spadek w strukturze w skali roku o 0,3 p. proc.), 18,0% to bezrobotni zarejestrowani w urzędach pracy od 1 do 3 miesięcy (wzrost o 0,7 p. proc.).

We wrześniu br. pracodawcy zgłosili do urzędów pracy 3354 **oferty zatrudnienia**, tj. więcej o 389 niż przed miesiącem i o 132 niż przed rokiem. W końcu miesiąca na 1 ofertę pracy przypadało 22 bezrobotnych (wobec 25 przed miesiącem i 29 przed rokiem).

#### BEZROBOTNI NA 1 OFERTĘ PRACY

Stan w końcu miesiąca



\*\*\*

## WYNAGRODZENIA

Podobnie jak w miesiącach poprzednich przeciętne miesięczne wynagrodzenie brutto kształtowało się na poziomie wyższym niż w analogicznym okresie ub. roku. Odnotowano przyspieszenie tempa wzrostu wynagrodzeń w przemyśle oraz niewielki spadek w handlu; naprawie pojazdów samochodowych.

**Przeciętne miesięczne wynagrodzenie brutto w sektorze przedsiębiorstw** we wrześniu br. wyniosło 3158,66 zł i było wyższe niż przed rokiem o 3,0% (w sierpniu br. i we wrześniu ub. roku odnotowano wzrost odpowiednio o 3,8% i 2,0%).

Wzrost przeciętnego miesięcznego wynagrodzenia obserwowano w większości sekcji, m.in. w przedsiębiorstwach zajmujących się działalnością profesjonalną, naukową i techniczną (o 8,4%) oraz zakwaterowaniem i gastronomią (o 7,0%). Spośród sekcji o znaczącym udziale w zatrudnieniu wzrost przeciętnego miesięcznego wynagrodzenia notowano także m.in. w transporcie i gospodarce magazynowej (o 4,8%), przetwórstwie przemysłowym (o 4,6%), obsłudze rynku nieruchomości (o 4,1%) oraz w dostawie wody; gospodarowaniu ściekami i odpadami; rekultywacji (o 3,8%).

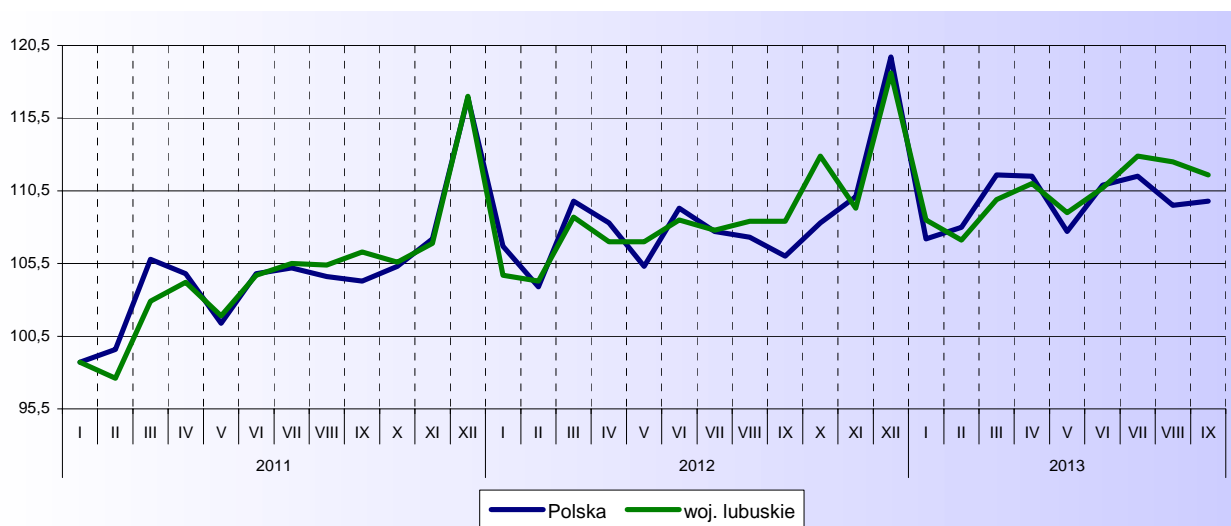
Przeciętne miesięczne wynagrodzenia brutto kształtowały się następująco:

Wyszczególnienie	IX 2013		I-IX 2013	
	w zł	IX 2012=100	w zł	I-IX 2012=100
<b>O g ó ł e m</b> .....	<b>3158,66</b>	<b>103,0</b>	<b>3132,31</b>	<b>103,7</b>
w tym:				
Przemysł.....	3370,00	103,8	3358,57	103,6
w tym:				
przetwórstwo przemysłowe .....	3362,84	104,6	3346,87	104,3
dostawa wody; gospodarowanie ściekami i odpadami; rekultywacja <sup>Δ</sup> .....	3322,52	103,8	3238,84	103,0
Budownictwo .....	3081,80	103,3	2975,02	104,3
Handel; naprawa pojazdów samochodowych <sup>Δ</sup> .....	2702,97	103,2	2704,79	104,5
Transport i gospodarka magazynowa .....	2993,12	104,8	2951,56	104,6
Zakwaterowanie i gastronomia <sup>Δ</sup> .....	2175,21	107,0	2114,49	106,4
Informacja i komunikacja .....	4615,47	101,1	4675,67	99,8
Obsługa rynku nieruchomości <sup>Δ</sup> .....	3465,81	104,1	3397,29	104,3
Działalność profesjonalna, naukowa i techniczna <sup>a</sup> ....	4272,32	108,4	4337,97	108,4
Administrowanie i działalność wspierająca <sup>Δ</sup> .....	2007,20	101,0	2022,45	104,4

<sup>a</sup> Nie obejmuje działów: Badania naukowe i prace rozwojowe oraz Działalność weterynaryjna.

### PRZECIĘTNE MIESIĘCZNE WYNAGRODZENIE BRUTTO W SEKTORZE PRZEDSIĘBIORSTW

Przeciętna miesięczna 2010 = 100

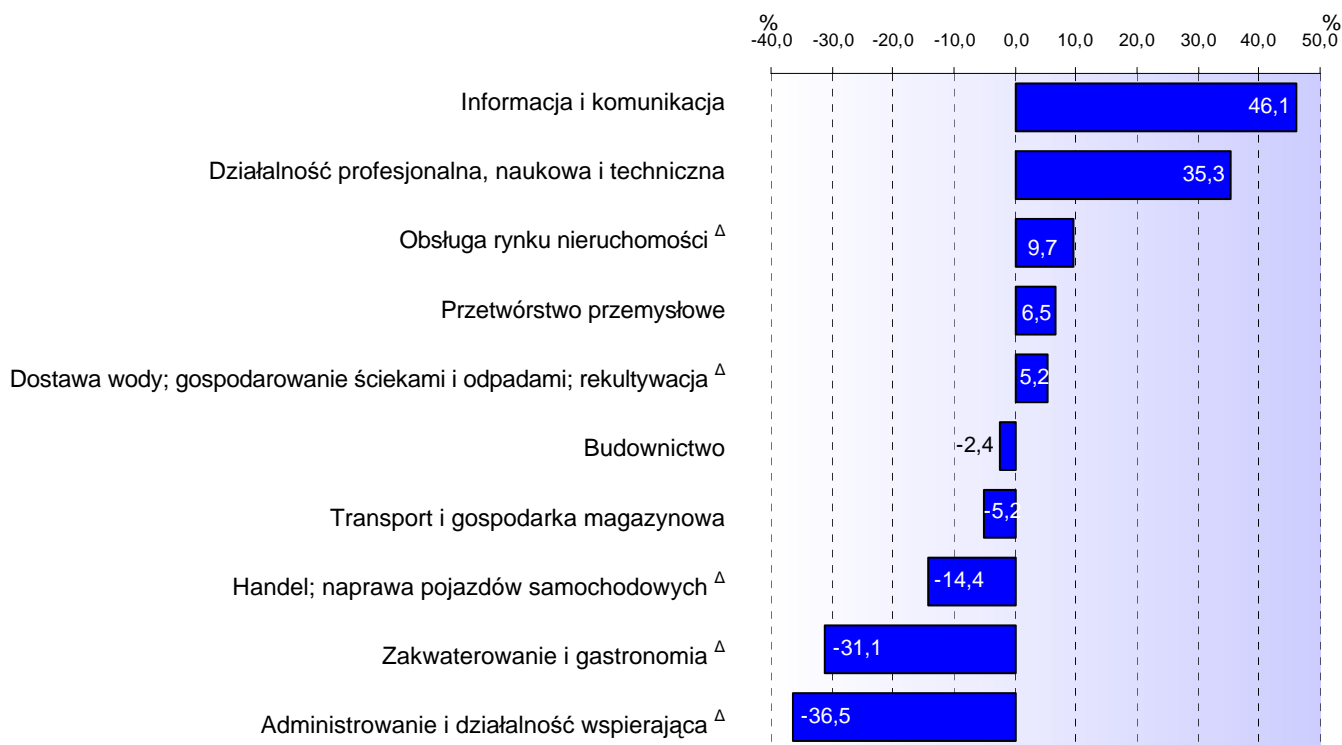


Spośród działów o znaczącym udziale w zatrudnieniu, najwyższy wzrost wynagrodzeń obserwowano w przedsiębiorstwach zajmujących się produkcją wyrobów z pozostałych mineralnych surowców niemetalicznych (o 11,9%), produkcją pojazdów samochodowych, przyczep i naczep (o 6,3%), handlem detalicznym (o 4,4%) oraz transportem lądowym i rurociągowym (o 4,2%). Wzrost wynagrodzeń odnotowano także m.in. w działalności usługowej związanej z utrzymaniem porządku w budynkach i zagospodarowaniem terenów zieleni (o 3,1%), produkcji wyrobów z metali (o 2,6%), produkcji wyrobów z drewna, korka, słomy i wikliny (o 2,5%) oraz w działalności detektywistycznej i ochroniarskiej (o 2,3%).

Spadek wynagrodzeń zanotowano m.in. w jednostkach zajmujących się handlem hurtowym (o 2,6%) oraz produkcją artykułów spożywczych (o 0,1%).

Wyższe miesięczne wynagrodzenie, w stosunku do średniego wynagrodzenia w sektorze przedsiębiorstw w województwie, notowano m.in. w sekcjach: informacja i komunikacja (o 46,1%), działalność profesjonalna, naukowa i techniczna (o 35,3%) oraz obsługa rynku nieruchomości (o 9,7%). Najniższe miesięczne wynagrodzenie obserwowano m.in. w przedsiębiorstwach zajmujących się administrowaniem i działalnością wspierającą (o 36,5%), zakwaterowaniem i gastronomią (o 31,1%) oraz handlem; naprawą pojazdów samochodowych (o 14,4%).

#### ODCHYLENIA WZGLĘDNE PRZECIĘTNYCH MIESIĘCZNYCH WYNAGRODZEŃ BRUTTO OD ŚREDNIEGO WYNAGRODZENIA W SEKTORZE PRZEDSIĘBIORSTW W WOJEWÓDZTWIE WE WRZEŚNIU 2013 R.



W okresie styczeń-wrzesień br. przeciętne miesięczne wynagrodzenie brutto w sektorze przedsiębiorstw wyniosło 3132,31 zł i było o 3,7% wyższe niż w alogicznym okresie ub. roku (wobec wzrostu o 3,3% przed rokiem). Najwyższy wzrost wynagrodzeń notowano w działalności profesjonalnej, naukowej i technicznej (o 8,4%), zakwaterowaniu i gastronomii (o 6,4%) oraz w transporcie i gospodarce magazynowej (o 4,6%). Spadek przeciętnych miesięcznych wynagrodzeń w relacji do analogicznego okresu ub. roku obserwowano w informacji i komunikacji (o 0,2%).

\*\*\*

## CENY DETALICZNE

We wrześniu br. ceny detaliczne większości wybranych artykułów żywnościowych były wyższe niż w analogicznym miesiącu ub. roku.

Podrożały artykuły z grupy „pieczywo i produkty zbożowe”, w tym najbardziej kasza jęczmienna (o 17,2%), mąka pszenna (o 4,1%), chleb pszenno-żytni (o 1,4%). Obniżyła się natomiast cena ryżu (o 4,5%).

W porównaniu z analogicznym okresem ub. roku wzrosły ceny mięsa i wędlin. Więcej niż przed rokiem konsumenci płacili za mięso wołowe bez kości z udźca (o 5,8%), mięso wołowe z kością (o 4,8%), mięso wieprzowe z kością – schab środkowy (o 4,5%). Wśród wędlin podrożała m.in.: kiełbasa wędzona (o 7,4%), kiełbasa suszona (o 3,4%), szynka wieprzowa gotowana (o 2,3%). Mniej płacono za kurczęta patroszone (o 0,3%).

We wrześniu br. mrożony filet z morskczuka kosztował o 1,0% więcej niż przed rokiem.

W grupie „mleko, sery i jaja” zdrożała śmietana o zawartości tłuszczu 18% (o 11,6%), ser dojrzewający (o 7,1%), ser twarogowy półtłusty (o 1,1%). Mniej niż przed rokiem płacono za mleko krowie spożywcze o zawartości tłuszczu 2-2,5% (o 1,7%), jajka kurze (o 6,8%).

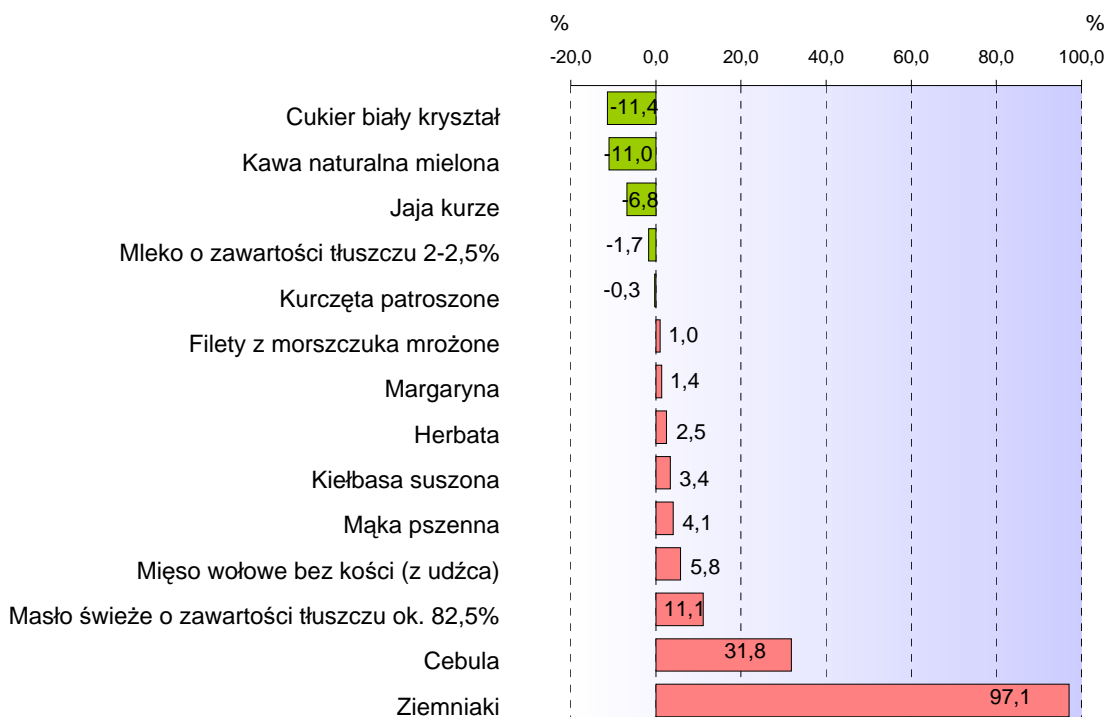
W grupie „oleje i pozostałe tłuszcze” podrożało masło świeże o zawartości tłuszczu ok. 82,5% (o 11,1%), margaryna (o 1,4%). Obniżyła się natomiast cena oleju rzepakowego produkcji krajowej (o 1,9%).

Wśród badanych artykułów w grupie „owoce i warzywa” wzrosła cena ziemniaków (o 97,1%), cebuli (o 31,8%), cytryn (o 18,4%), jabłek (o 21,9%), marchwi (o 9,6%), pomarańczy (o 3,3%).

Wśród pozostałych wybranych artykułów żywnościowych droższa niż przed rokiem była m.in. herbata (o 2,5%), tańsze - cukier biały kryształ (o 11,4%), kawa naturalna mielona (o 11,0%).

### ZMIANY CEN DETALICZNYCH WYBRANYCH ARTYKUŁÓW ŻYWNOŚCIOWYCH WE WRZEŚNIU 2013 R.

(wzrost/spadek w stosunku do analogicznego okresu roku poprzedniego)



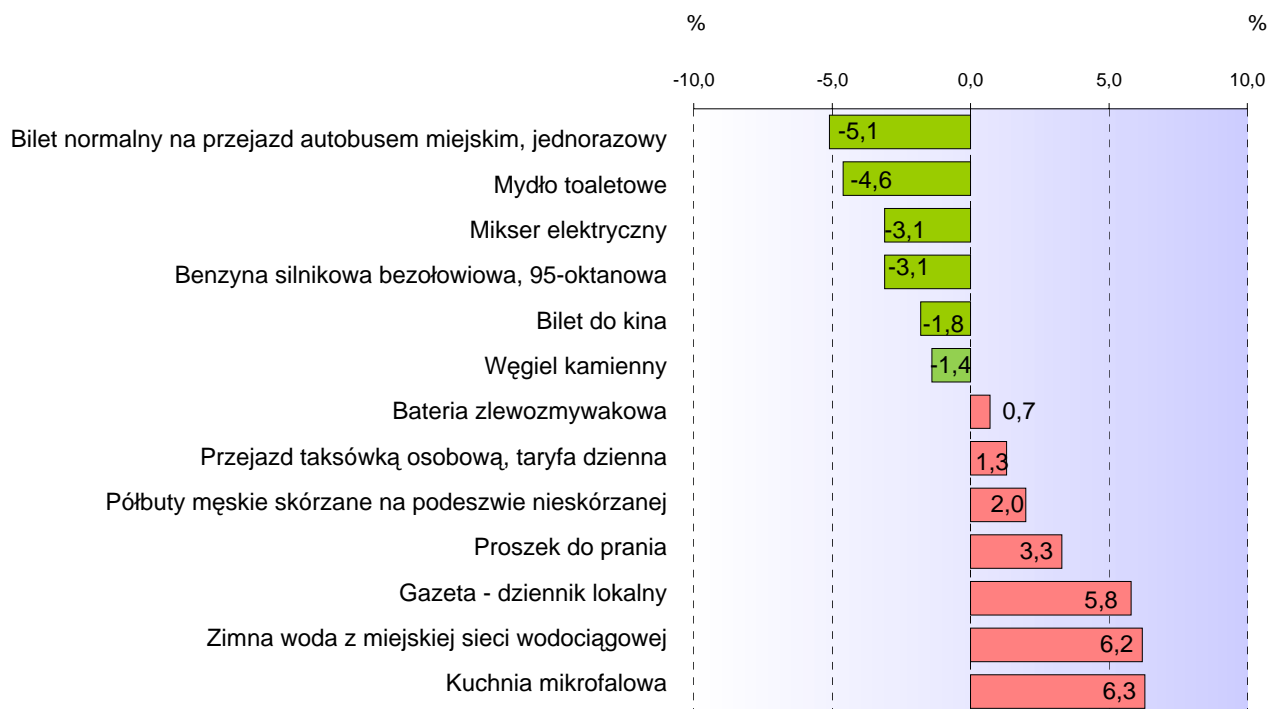
Wśród artykułów nieżywnościowych i usług konsumpcyjnych w porównaniu z wrześniem ub. roku więcej należało zapłacić za zimną wodę – za 1 m<sup>3</sup> (o 6,2%), mniej natomiast za węgiel kamienny (o 1,4%).

W relacji do września ub. roku cena wizyty u lekarza specjalisty II stopnia pozostała na tym samym poziomie.

W zakresie transportu odnotowano spadek ceny biletu normalnego na przejazd jednorazowy autobusem miejskim (o 5,1%), benzyny silnikowej bezołowiowej 95-oktanowej (o 3,1%), oleju napędowego (o 1,7%).

#### ZMIANY CEN DETALICZNYCH WYBRANYCH ARTYKUŁÓW NIEŻYWNOSCIOWYCH I USŁUG WE WRZEŚNIU 2013 R.

(wzrost/spadek w stosunku do analogicznego okresu roku poprzedniego)



\*\*\*

## ROLNICTWO

We wrześniu br. średnia temperatura powietrza wynosiła 13,0°C i była niższa niż przed rokiem o 1,5°C, a w porównaniu ze średnią wieloletnią (z lat 1977-2012) była niższa o 1,0°C. Maksymalną temperaturę, wynoszącą 24,5°C, zanotowano 8 września br. Ostatnia dekada miesiąca była chłodniejsza, temperatura nocą spadała do 0°C, a 29 września br. pojawiły się przygruntowe przymrozki. Suma opadów atmosferycznych, wynosząca 55,2 mm/m<sup>2</sup>, przewyższyła średnią wieloletnią o 8,7 mm, natomiast w porównaniu z wrześniem ub. roku opadów było mniej o 7,4 mm. Szczególnie intensywne opady wystąpiły w trzeciej dekadzie września br., spadło 27,3 mm/m<sup>2</sup> deszczu<sup>1</sup>.

Zmienne warunki atmosferyczne lokalnie utrudniały prowadzenie prac polowych. Na ciężkich glebach nie można było prowadzić orki z powodu nadmiernej wilgoci, a na słabszych orki i siew ozimin utrudniała susza. Kontynuowano siew zbóż ozimych i poplonów, podorywki, orki zimowe. Duże wahania temperatur i zimne noce w ostatniej dekadzie września br. nie sprzyjały wschodom zbóż. Zebrano ponad 80% ziemniaków, trwa zbiór roślin okopowych pastewnych, pastewnych na zielonkę i trzeciego pokosu traw z łąk. Rozpoczęto koszenie kukurydzy na ziarno.

<sup>1</sup> Dane meteorologiczne – według pomiarów prowadzonych w stacji Meteorologicznej Lubuskiego Ośrodka Doradztwa Rolniczego w Kalsku.

Na podstawie miesięcznych danych przekazywanych przez jednostki sprawozdawcze skup zbóż<sup>a</sup> kształtował się następująco:

Wyszczególnienie	VII - IX 2013		IX 2013		
	w tys. t	VII - IX 2012 = 100	w tys. t	IX 2012 = 100	VIII 2013 = 100
Ziarno zbóż podstawowych <sup>bc</sup> .....	84,3	89,4	23,5	112,4	56,1
w tym:					
pszenica .....	31,4	91,1	10,7	96,8	66,9
żyto .....	25,0	77,4	7,9	185,4	68,7

<sup>a</sup> Bez skupu realizowanego przez osoby fizyczne. <sup>b</sup> Obejmuje: pszenicę, żyto, jęczmień, owies, pszenżyto. <sup>c</sup> Łącznie z mieszankami zbożowymi, bez ziarna siewnego.

W okresie lipiec-wrzesień br. skupiono 84,3 tys. t **zbóż podstawowych** z tegorocznych zbiorów, tj. o 10,6% mniej niż w poprzednim roku. We wrześniu br. skupiono 23,5 tys. t zbóż podstawowych (o 43,9% mniej niż przed miesiącem), przy czym skup pszenicy był niższy o 33,1%, a żyta o 31,3%. W porównaniu z wrześniem ub. roku odnotowano spadek skupu pszenicy o 3,9% i prawie dwukrotny wzrost skupu żyta.

Skup podstawowych produktów zwierzęcych<sup>a</sup> kształtował się następująco:

Wyszczególnienie	I-IX 2013		IX 2013		
	w tys. t	I-IX 2012 = 100	w tys. t	IX 2012 = 100	VIII 2013 = 100
Żywiec rzeźny <sup>b</sup> .....	86,4	105,7	8,1	90,3	84,3
w tym:					
bydło (bez cieląt) .....	3,2	131,0	0,2	83,7	75,5
trzoda chlewna .....	10,6	200,4	1,1	378,2	118,9
drób .....	72,5	98,1	6,8	80,5	80,7
Mleko <sup>c</sup> .....	75,2	97,6	8,3	109,5	94,9

<sup>a</sup> Bez skupu realizowanego przez osoby fizyczne. <sup>b</sup> Obejmuje bydło, cielęta, trzodę chlewną, owce, konie i drób; w wadze żywej. <sup>c</sup> W milionach litrów.

W okresie styczeń-wrzesień br. **skup żywca rzeźnego** (w wadze żywej) był wyższy o 5,7% od notowanego w analogicznym okresie poprzedniego roku. Więcej niż przed rokiem skupiono bydła (o 31,0%) i świń (o 100,4%), natomiast skup drobiu spadł o 1,9%. We wrześniu br. producenci z województwa lubuskiego dostarczyli do skupu 8,1 tys. t żywca rzeźnego, tj. o 9,7% mniej niż przed rokiem i o 15,7% mniej niż przed miesiącem. W ciągu miesiąca spadł skup bydła (o 24,5%) i drobiu (o 19,3%), natomiast skup świń wzrósł o 18,9%. W porównaniu z poprzednim rokiem skup trzody chlewnej wzrósł blisko 4-krotnie, natomiast mniej skupiono bydła (o 16,3%) i drobiu (o 19,5%).

W okresie styczeń-wrzesień br. **mleka** skupiono o 2,4% mniej niż przed rokiem. We wrześniu br. hodowcy bydła mlecznego dostarczyli do skupu 8,3 mln l mleka, tj. o 5,1% mniej niż przed miesiącem, ale o 9,5% więcej niż przed rokiem.

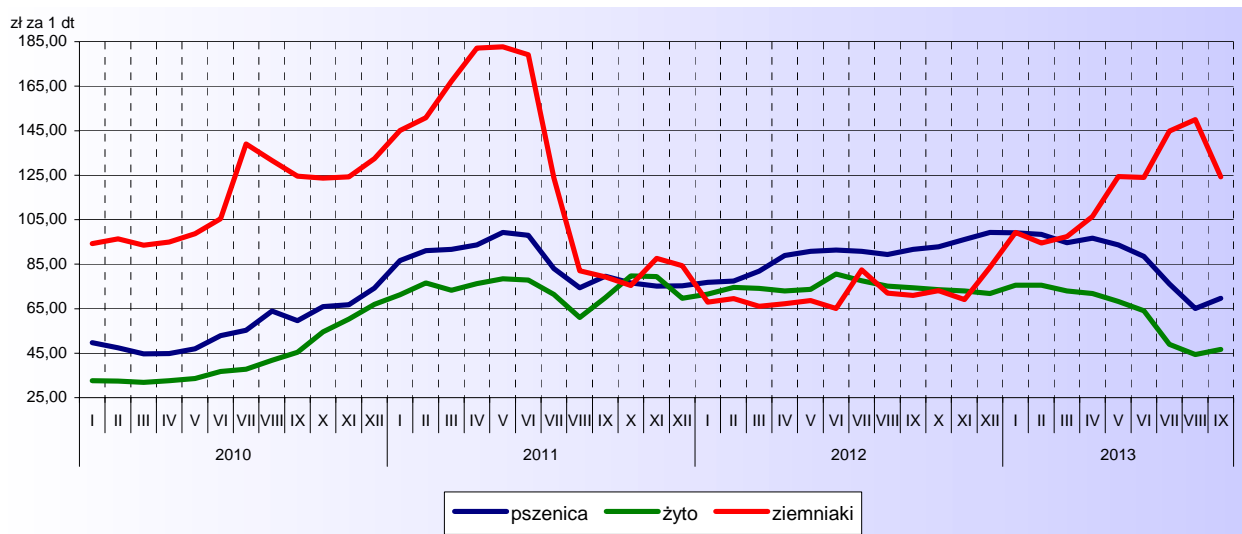
Przeciętne ceny podstawowych produktów rolnych kształtowały się następująco:

Wyszczególnienie	Ceny w skupie					Ceny na targowiskach				
	IX 2013			I-IX 2013		IX 2013			I-IX 2013	
	zł	IX 2012 = 100	VIII 2013 = 100	zł	I-IX 2012 = 100	zł	IX 2012 = 100	VIII 2013 = 100	zł	I-IX 2012 = 100
Ziarno zbóż <sup>a</sup> za 1 dt:										
pszenica .....	69,69	76,0	107,1	76,03	86,3	93,33	95,7	102,3	101,55	101,7
żyto .....	46,66	62,8	105,0	51,93	68,8	93,33	102,1	108,9	87,27	98,4
Ziemniaki <sup>b</sup> za 1 dt .....	23,65	127,5	110,9	44,87	184,2	124,23	175,1	82,8	118,32	169,1
Żywiec rzeźny za 1 kg wagi żywej:										
w tym:										
bydło (bez cieląt) .....	5,85	99,5	103,0	5,95	100,3	.	x	x	.	x
trzoda chlewna .....	6,55	110,3	100,0	6,04	109,6	.	x	x	.	x
drób .....	5,12	105,3	100,0	4,93	101,9	.	x	x	.	x
Mleko za 1 l .....	1,45	120,6	102,3	1,36	109,7	2,39	108,1	93,7	2,59	116,1

<sup>a</sup> W skupie bez ziarna siewnego. <sup>b</sup> Na targowiskach – jadalne.

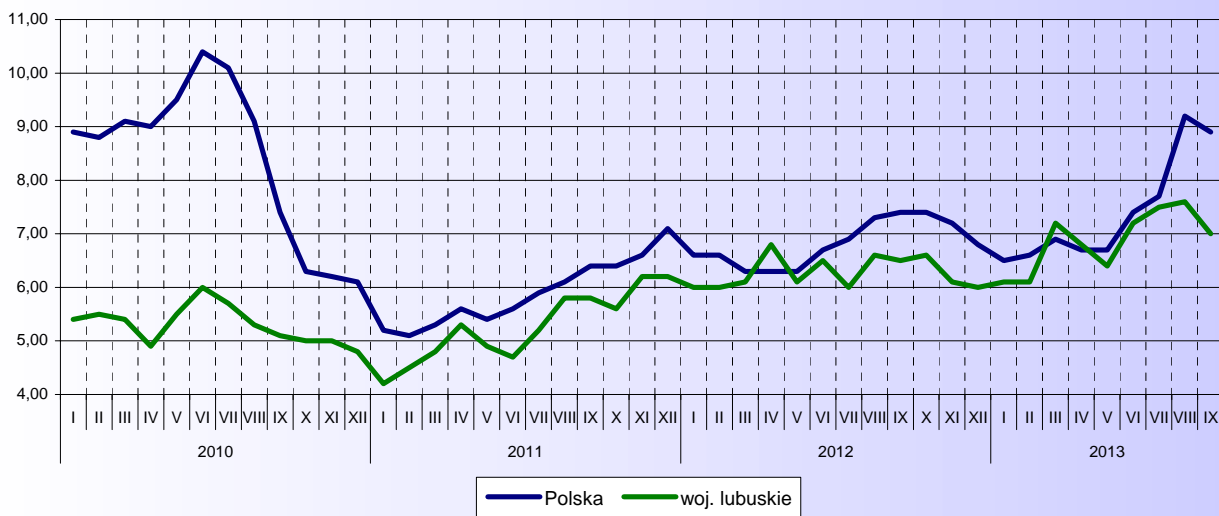
We wrześniu br. producenci z województwa lubuskiego uzyskiwali wyższe niż przed miesiącem ceny za dostarczoną do skupu **pszenicę** (o 7,1%) i **żyto** (o 5,0%). W obrocie targowiskowym również odnotowano w ciągu miesiąca wzrost ceny pszenicy (o 2,3%) i żyta (o 8,9%). Cena pszenicy w skali roku zmniejszyła się w skupie o 24,0%, a na targowiskach - o 4,3%. Cena żyta w porównaniu z poprzednim rokiem spadła w skupie o 37,2%, a na targowiskach wzrosła o 2,1%. W okresie styczeń-wrzesień br. przeciętne ceny pszenicy w skupie były niższe o 13,7%, natomiast na targowiskach wyższe o 1,7% od notowanych w analogicznym okresie poprzedniego roku. Przeciętna cena skupu żyta za trzy kwartały br. była niższa niż przed rokiem o 31,2%, a na targowiskach cena żyta w tym okresie spadła średnio o 1,6%.

#### PRZECIĘTNE CENY SKUPU ZBÓŻ I TARGOWISKOWE CENY ZIEMNIAKÓW



We wrześniu br. cena skupu **ziemniaków** wynosiła 23,65 zł/dt i była wyższa w porównaniu z poprzednim rokiem i miesiącem odpowiednio o 27,5% i 10,9%. Na targowiskach ziemniaki oferowano po 124,23 zł/dt, tj. w cenie wyższej niż przed rokiem o 75,1%, ale niższej niż przed miesiącem o 17,2%. W okresie styczeń-wrzesień br., w porównaniu z analogicznym okresem poprzedniego roku, cena skupu ziemniaków wzrosła o 84,2%, a targowiskowa o 69,1%.

#### RELACJA PRZECIĘTNYCH CEN SKUPU ŻYWCA WIEPRZOWEGO DO PRZECIĘTNYCH CEN ŻYTA NA TARGOWISKACH



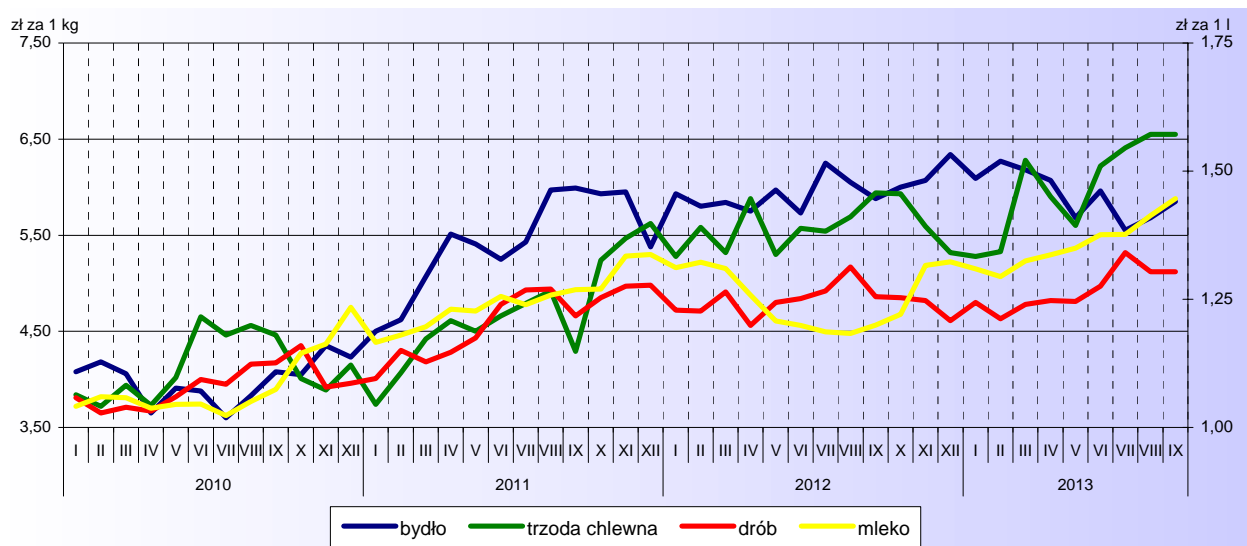
We wrześniu br., w porównaniu z poprzednim miesiącem, zanotowano mniejszą podaż **żywca wołowego** i jednocześnie wzrost ceny skupu. Przeciętna cena skupu bydła rzeźnego, wynosząca 5,85 zł/kg, zwiększyła się o 3,0% w ciągu miesiąca (w skali roku obniżyła się o 0,5%). W okresie styczeń-wrzesień br. przeciętna cena tego surowca była o 0,3% wyższa niż przed rokiem.

We wrześniu br., w porównaniu z poprzednim miesiącem, odnotowano zwiększony skup **żywca wieprzowego**, przy jednoczesnym utrzymaniu cen na tym samym poziomie - za 1 kg tego surowca płacono 6,55 zł. W porównaniu z wrześniem ub. roku ceny skupu żywca wieprzowego były wyższe o 10,3%. W okresie styczeń-wrzesień br. przeciętna cena skupu świń była o 9,6% wyższa niż przed rokiem.

Wzrost ceny żyta na targowiskach, przy cenie skupu świń na poziomie poprzedniego miesiąca, wpłynął na obniżenie wskaźnika rentowności produkcji żywca wieprzowego. We wrześniu br. cena 1 kg świń w skupie równoważyła wartość 7,0 kg żyta na targowiskach, wobec 7,6 przed miesiącem (przed rokiem wskaźnik ten wyniósł 6,5).

We wrześniu br. zmniejszyła się podaż **żywca drobiowego** w ujęciu miesięcznym, a cena w skupie pozostała na poziomie poprzedniego miesiąca. Cena skupu drobiu rzeźnego, wynosząca 5,12 zł/kg, w skali roku wzrosła o 5,3%. W okresie styczeń-wrzesień br. przeciętna cena skupu żywca drobiowego wzrosła o 1,9% w porównaniu z analogicznym okresem poprzedniego roku.

#### PRZECIĘTNE CENY SKUPU ŻYWCA I MLEKA



We wrześniu br. dostawy **mleka krowiego** do skupu obniżyły się w ciągu miesiąca i jednocześnie wzrosły ceny skupu. Za 1 l mleka płacono średnio 1,45 zł, tj. o 2,3% więcej niż przed miesiącem (o 20,6% więcej niż przed rokiem). W okresie styczeń-wrzesień br. przeciętna cena skupu mleka była o 9,7% wyższa niż przed rokiem. Znacznie wyższe ceny osiągają rolnicy sprzedający mleko na targowiskach. We wrześniu br. średnia cena targowiskowa mleka wynosiła 2,39 zł za l, w porównaniu z poprzednim miesiącem była niższa, o 6,3% ale w skali roku była wyższa o 8,1%. W okresie styczeń-wrzesień br. średnia cena targowiskowa mleka była wyższa o 16,1% w porównaniu z analogicznym okresem poprzedniego roku.

\*\*\*



## PRZEMYSŁ I BUDOWNICTWO

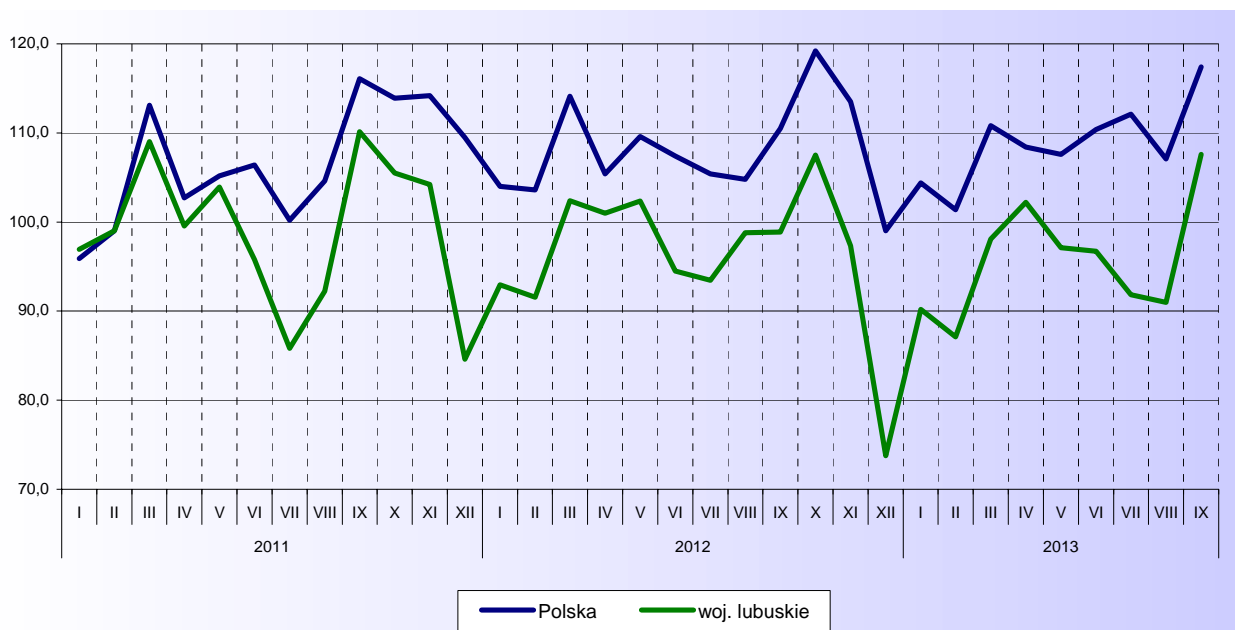
Produkcja sprzedana przemysłu ukształtowała się na poziomie wyższym zarówno w stosunku do analogicznego miesiąca ub. roku (wobec głębokiego spadku notowanego przed rokiem), jak i w relacji do poprzedniego miesiąca (po raz pierwszy od kwietnia br.). Produkcja sprzedana budownictwa była wyższa niż przed rokiem. Po dwóch miesiącach spadku, wzrost notowano także w produkcji budowlano-montażowej.

**Produkcja sprzedana przemysłu** we wrześniu br. wyniosła 2378,0 mln zł (w cenach bieżących) i była o 6,4% (w cenach stałych) wyższa niż przed rokiem (wobec spadku we wrześniu ub. roku o 10,2%).

Produkcja sprzedana przetwórstwa przemysłowego, która stanowiła 96,5% produkcji sprzedanej przemysłu, była o 7,3% wyższa niż w wrześniu ub. roku (po spadku notowanym przed rokiem o 10,4%). Wzrost produkcji sprzedanej zaobserwowano także w sekcji dostawa wody; gospodarowanie ściekami i odpadami; rekultywacja (o 11,0%).

### PRODUKCJA SPRZEDANA PRZEMYSŁU (ceny stałe)

Przeciętna miesięczna 2010 = 100



We wrześniu br. wzrost produkcji sprzedanej w ujęciu rocznym notowano w 15 spośród 29 występujących w województwie lubuskim działach przemysłu, których łączny udział w produkcji sprzedanej przemysłu wyniósł 58,3%. W dalszym ciągu zdecydowanie powyżej poziomu sprzed roku kształtowała się sprzedaż w przedsiębiorstwach zajmujących się produkcją metali (o 201,4%). Wyższa niż przed rokiem była także produkcja pojazdów samochodowych, przyczep i naczep (o 24,7%) po spadku notowanym w lipcu br. (o 3,9%) i nieznacznym wzroście w sierpniu br. (o 0,5%). Dynamiczny wzrost sprzedaży w skali roku utrzymał się w działach: produkcja maszyn i urządzeń oraz produkcja wyrobów z gumy i tworzyw sztucznych (odpowiednio o 19,9% i 13,2%). Powyżej poziomu sprzed roku ukształtowała się także sprzedaż w produkcji: wyrobów z pozostałych mineralnych surowców niemetalicznych (o 9,7%), chemikaliów i wyrobów chemicznych (o 7,7%) oraz wyrobów z drewna, korka, słomy i wikliny (o 3,8%), tj. w działach, w których notowano spadek sprzedaży w sierpniu br. odpowiednio o 6,4%, 7,9% i 3,1%. Podobnie jak w poprzednich miesiącach niższa

niż w analogicznym miesiącu ub. roku była m.in. produkcja sprzedana przedsiębiorstw zajmujących się produkcją artykułów spożywczych (o 9,2%), produkcją papieru i wyrobów z papieru (o 2,3%) oraz produkcją wyrobów z metali (o 1,6%).

Dynamika (w cenach stałych) i struktura (w cenach bieżących) produkcji sprzedanej przemysłu kształtowały się następująco:

Wyszczególnienie	IX 2013	I-IX 2013	
	analogiczny okres roku poprzedniego = 100	w odsetkach	
<b>O g ó ł e m</b> .....	<b>106,4</b>	<b>95,9</b>	<b>100,0</b>
w tym:			
Przetwórstwo przemysłowe .....	107,3	96,0	95,8
w tym produkcja:			
artykułów spożywczych .....	90,8	95,8	10,2
wyrobów z drewna, korka, słomy i wikliny <sup>Δ</sup> .....	103,8	101,6	14,6
papieru i wyrobów z papieru .....	97,7	96,6	9,0
chemikaliów i wyrobów chemicznych .....	107,7	90,8	3,1
wyrobów z gumy i tworzyw sztucznych .....	113,2	95,9	3,7
wyrobów z pozostałych mineralnych surowców niemetalicznych .....	109,7	90,0	5,9
wyrobów z metali <sup>Δ</sup> .....	98,4	92,3	7,2
maszyn i urządzeń <sup>Δ</sup> .....	119,9	106,0	4,1
pojazdów samochodowych, przyczep i naczep <sup>Δ</sup> .....	124,7	98,9	16,3
mebli .....	92,3	88,4	1,8
Dostawa wody; gospodarowanie ściekami i odpadami; rekultywacja <sup>Δ</sup> .....	111,0	102,7	1,9

W stosunku do poprzedniego miesiąca produkcja sprzedana przemysłu wzrosła o 18,3%, w tym w przetwórstwie przemysłowym wzrosła o 18,6%, a w dostawie wody; gospodarowaniu ściekami i odpadami; rekultywacji o 4,7%.

W okresie styczeń-wrzesień br. produkcja sprzedana przemysłu wyniosła (w cenach bieżących) 19237,3 mln zł i była (w cenach stałych) o 4,1% niższa niż w analogicznym okresie ub. roku (wobec wzrostu notowanego przed rokiem o 0,8%), w tym w przetwórstwie przemysłowym była o 4,0% niższa. Spadek sprzedaży obserwowano w 18 działach przemysłu, w tym spośród działów o znaczącym udziale w produkcji sprzedanej przemysłu, w produkcji: wyrobów z pozostałych mineralnych surowców niemetalicznych (o 10,0%), artykułów spożywczych (o 4,2%), papieru i wyrobów z papieru (o 3,4%) oraz pojazdów samochodowych, przyczep i naczep (o 1,1%). Wzrosła natomiast m.in. produkcja maszyn i urządzeń (o 6,0%) oraz wyrobów z drewna, korka, słomy i wikliny (o 1,6%).

**Wydajność pracy** w przemyśle, mierzona wartością produkcji sprzedanej na 1 zatrudnionego, w okresie styczeń-wrzesień br. była o 0,7% (w cenach stałych) niższa niż przed rokiem, przy spadku przeciętnego zatrudnienia w przemyśle o 3,4% i wzroście przeciętnego miesięcznego wynagrodzenia brutto o 3,6%.

We wrześniu br. **produkcja sprzedana budownictwa** przedsiębiorstw budowlanych ukształtowała się na poziomie 199,5 mln zł (w cenach bieżących), tj. wzrosła w relacji do analogicznego miesiąca ub. roku o 31,4% (przed rokiem zanotowano spadek o 46,9%).

**Produkcja budowlano-montażowa** wyniosła 131,7 mln zł (w cenach bieżących). Po dwóch miesiącach spadku była o 47,2% wyższa niż w analogicznym miesiącu ub. roku (wobec spadku przed rokiem o 53,5%).

We wszystkich działach budownictwa zanotowano znaczący wzrost produkcji budowlano-montażowej (w relacji do analogicznego miesiąca ub. roku). Najwyższy zanotowały przedsiębiorstwa zajmujące się w prze-

ważącej części swojej działalności budową obiektów inżynierii lądowej i wodnej (o 60,1% wobec wzrostu o 22,9% przed rokiem). W pozostałych działach budownictwa produkcja budowlano-montażowa była wyższa o 48,9% w przedsiębiorstwach zajmujących się specjalistycznymi robotami budowlanymi (wobec spadku o 23,6%) i o 34,7% w zajmujących się głównie wznoszeniem budynków (wobec spadku o 74,3%).

Dynamika i struktura produkcji budowlano-montażowej (w cenach bieżących) kształtowały się następująco:

Wyszczególnienie	IX 2013	I-IX 2013	
	analogiczny okres roku poprzedniego=100	w odsetkach	
<b>O g ó ł e m</b> .....	<b>147,2</b>	<b>90,4</b>	<b>100,0</b>
Budowa budynków <sup>Δ</sup> .....	134,7	84,3	39,0
Budowa obiektów inżynierii lądowej i wodnej <sup>Δ</sup> .....	160,1	110,7	31,9
Roboty budowlane specjalistyczne .....	148,9	81,9	29,1

W od początku br. produkcja sprzedana budownictwa wyniosła 1227,9 mln zł (w cenach bieżących), tj. nie osiągnęła poziomu sprzed roku, była niższa o 9,2%. W omawianym okresie produkcja budowlano-montażowa ukształtowała się na poziomie niższym niż przed rokiem o 9,6% i wyniosła 702,3 mln zł.

W okresie styczeń-wrzesień br. roku przedsiębiorstwa, które w przeważającej części swojej działalności zajmują się robotami specjalistycznymi w skali roku zanotowały spadek produkcji budowlano-montażowej o 18,1%, a w przedsiębiorstwach zajmujących się wznoszeniem budynków spadek wyniósł 15,7%. Jedynie przedsiębiorstwa, które głównie budują obiekty inżynierii lądowej i wodnej osiągnęły w skali roku wyższą sprzedaż produkcji budowlano-montażowej o 10,7%.

W strukturze produkcji budowlano-montażowej według obiektów budowlanych w okresie styczeń-wrzesień br. zwiększył się w skali roku udział m.in. autostrad, dróg ekspresowych, ulic i dróg pozostałych o 6,3 p. proc. (do 20,0%). Niższy niż przed rokiem był udział w produkcji m.in. budynków mieszkalnych o 6,1 p. proc. (do 11,1%), rurociągów sieci rozdzielczej i linii kablowych rozdzielczych o 4,6 p. proc. (do 13,1%), budynków przemysłowych i magazynowych o 3,0 p. proc. (do 10,0%), rurociągów i linii telekomunikacyjnych oraz linii elektroenergetycznych przesyłowych o 0,8 p. proc. (do 10,7%).

W okresie styczeń-wrzesień br. **wydajność pracy** liczona wartością sprzedaży w przeliczeniu na 1 zatrudnionego wyniosła w 183,9 tys. zł, tj. w stosunku do analogicznego okresu ub. roku wzrosła o 12,6%, przy jednoczesnym spadku przeciętnego zatrudnienia, w skali roku o 19,4% i wzroście o 4,3% przeciętnego miesięcznego wynagrodzenia brutto.

\*\*\*

## BUDOWNICTWO MIESZKANIOWE

We wrześniu br., po jednomiesięcznym wzroście w sierpniu br., nieznacznie spadła w skali roku liczba mieszkań oddanych do użytkowania. Odnotowano (po raz pierwszy od początku br.) wzrost liczby mieszkań, na których budowę wydano pozwolenia oraz spadek liczby mieszkań rozpoczętych.

Według wstępnych danych<sup>2</sup>, we wrześniu br. **oddano do użytkowania** 219 mieszkań, tj. o 2 mniej niż przed rokiem (spadek o 0,9%). Liczba oddanych do użytkowania mieszkań zmniejszyła się w budownictwie przeznaczonym na sprzedaż lub wynajem (ze 101 mieszkań przed rokiem do 75), wzrosła natomiast w budownictwie indywidualnym (ze 120 mieszkań przed rokiem do 143).

<sup>2</sup> Dane meldunkowe – mogą ulec zmianie po opracowaniu sprawozdań kwartalnych.

W omawianym miesiącu nie oddano do użytkowania mieszkań spółdzielczych, komunalnych, oraz społecznych czynszowych (podobnie jak we wrześniu ub. roku).

Efekty budownictwa mieszkaniowego uzyskane w woj. lubuskim we wrześniu br. stanowiły 1,8% efektów krajowych (podobnie jak w poprzednim miesiącu).

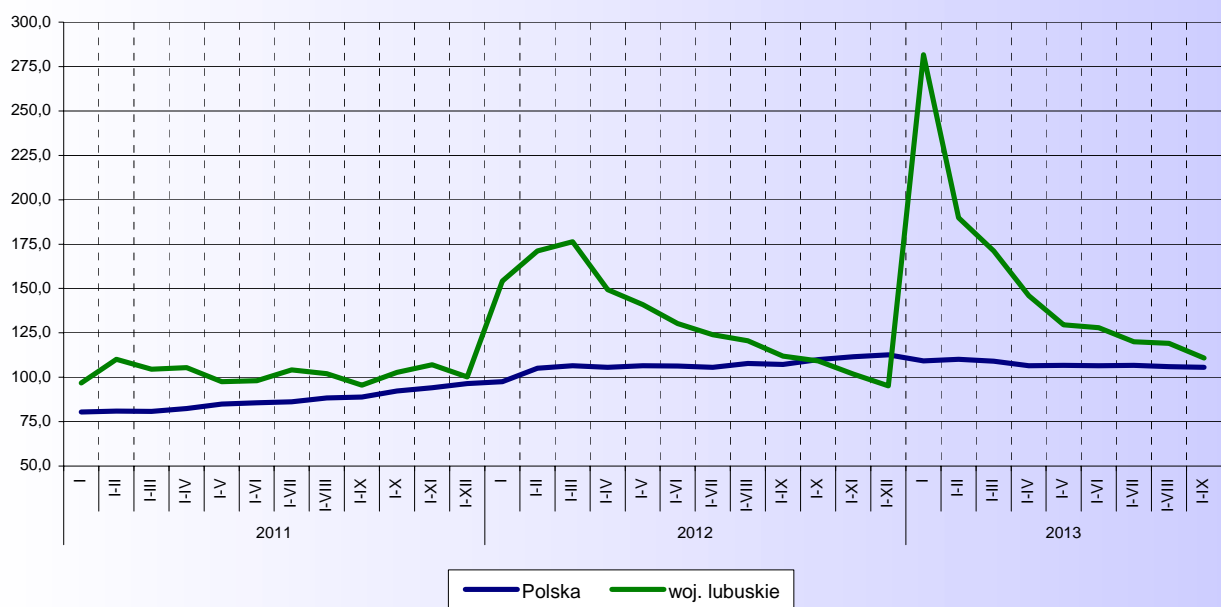
Liczba mieszkań oddanych do użytkowania w okresie styczeń-wrzesień 2013 r. kształtowała się następująco:

Formy budownictwa	Mieszkania oddane do użytkowania			Przeciętna powierzchnia użytkowa 1 mieszkania w m <sup>2</sup>
	w liczbach bezwzględnych	w odsetkach	I-IX 2012 = 100	
<b>O g ó ł e m</b> .....	<b>2239</b>	<b>100,0</b>	<b>99,0</b>	<b>101,5</b>
Indywidualne.....	1380	61,6	96,4	129,7
Przeznaczone na sprzedaż lub wynajem	802	35,8	107,9	55,6
Komunalne .....	13	0,6	1300	35,5
Zakładowe .....	44	2,0	51,2	75,2

W okresie styczeń-wrzesień br. przekazano do użytkowania 2239 nowych mieszkań, tj. o 1,0% (23 mieszkania) mniej niż w analogicznym okresie ub. roku. Spadek liczby mieszkań odnotowano w budownictwie indywidualnym (o 3,6% do 1380) i zakładowym (o 48,8% do 44), wzrost natomiast – w budownictwie przeznaczonym na sprzedaż lub wynajem (o 7,9% do 802) oraz komunalnym (z 1 mieszkania przed rokiem do 13). Podobnie jak przed rokiem, nie oddano do użytkowania nowych mieszkań w budownictwie spółdzielczym oraz społecznym czynszowym.

#### MIESZKANIA ODDANE DO UŻYTKOWANIA

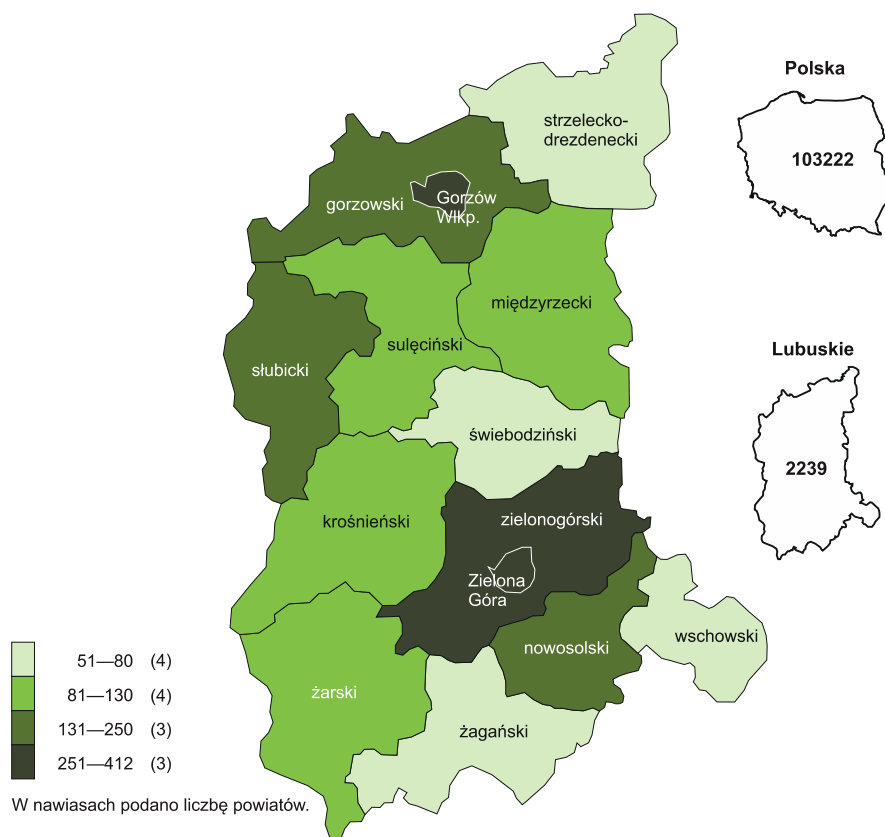
Analogiczny okres 2010 = 100



**Przeciętna powierzchnia użytkowa 1 mieszkania** oddanego do użytkowania w okresie styczeń-wrzesień br. wyniosła 101,5 m<sup>2</sup> i była o 2,7 m<sup>2</sup> mniejsza niż przed rokiem. W skali roku najbardziej zmniejszyła się przeciętna powierzchnia mieszkania komunalnego (z 42,0 m<sup>2</sup> do 35,5 m<sup>2</sup>), wzrosła natomiast mieszkania zakładowego (z 67,0 m<sup>2</sup> do 75,2 m<sup>2</sup>).

Najwięcej mieszkań oddano do użytkowania w miastach na prawach powiatu: Zielonej Górze (412) i Gorzowie Wielkopolskim (376), i najmniej – w powiecie żagańskim (51).

**MIESZKANIA ODDANE DO UŻYTKOWANIA WEDŁUG POWIATÓW  
W OKRESIE STYCZEŃ-WRZESIEŃ 2013 R.**



We wrześniu br. starostwa powiatowe wydały **pozwolenia na budowę** 254 mieszkań, tj. o 62,8% (98 mieszkań) więcej niż w analogicznym miesiącu ub. roku. Znaczący wzrost liczby mieszkań, na budowę których wydano pozwolenia, odnotowano w budownictwie przeznaczonym na sprzedaż lub wynajem (z 10 mieszkań przed rokiem do 82). W mniejszym stopniu zwiększyła się również ich liczba w budownictwie indywidualnym (z 146 mieszkań przed rokiem do 158).

W omawianym miesiącu **rozpoczęto budowę** 151 mieszkań, tj. o 28 mniej niż we wrześniu ub. roku (spadek o 15,6%). Liczba mieszkań rozpoczętych zmniejszyła się w budownictwie przeznaczonym na sprzedaż lub wynajem (z 31 mieszkań przed rokiem do 3). W budownictwie indywidualnym się nie zmieniła (148 mieszkań).

Liczba mieszkań, na budowę których wydano pozwolenia i mieszkań, których budowę rozpoczęto w okresie styczeń-wrzesień 2013 r. kształtowała się następująco:

Formy budownictwa	Mieszkania, na budowę których wydano pozwolenia			Mieszkania, których budowę rozpoczęto		
	w liczbach bezwzględnych	w odsetkach	I-IX 2012 = 100	w liczbach bezwzględnych	w odsetkach	I-IX 2012 = 100
<b>O g ó ł e m</b> .....	<b>2079</b>	<b>100,0</b>	<b>69,9</b>	<b>1816</b>	<b>100,0</b>	<b>72,5</b>
Indywidualne.....	1358	65,3	93,3	1152	63,4	77,0
Przeznaczone na sprzedaż lub wynajem.....	625	30,1	47,9	632	34,8	66,0
Komunalne.....	60	2,9	74,1	-	-	x
Spółeczne czynszowe .....	36	1,7	x	-	-	x
Zakładowe .....	-	-	x	32	1,8	80,0

W okresie styczeń-wrzesień br. wydano pozwolenia na budowę 2079 mieszkań (o 30,1% mniej niż w analogicznym okresie ub. roku) oraz rozpoczęto budowę 1816 mieszkań (o 27,5% mniej). Liczba mieszkań, na budowę których wydano pozwolenia oraz mieszkań, których budowę rozpoczęto zmniejszyła się, zarówno w budownictwie indywidualnym (odpowiednio o 6,7% i 23,0%), jak i w przeznaczonym na sprzedaż

lub wynajem (odpowiednio o 52,1% i 34,0%). W analizowanym okresie wydano pozwolenia na budowę 60 mieszkań komunalnych (wobec 81 przed rokiem) oraz 36 mieszkań społecznych czynszowych (przed rokiem nie było pozwoleń na budowę takich mieszkań). Rozpoczęto także budowę 32 mieszkań zakładowych (wobec 40 przed rokiem).

\*\*\*

## RYNEK WEWNĘTRZNY

Sprzedaż detaliczna zrealizowana we wrześniu była niższa niż w analogicznym miesiącu ub. roku, wobec wzrostu w lipcu i w sierpniu br. Utrzymał się, notowany od trzech miesięcy, wzrost sprzedaży hurtowej w jednostkach handlowych, w tym w jednostkach hurtowych.

Sprzedaż detaliczna zrealizowana we wrześniu br. przez przedsiębiorstwa handlowe i niehandlowe była o 1,1% niższa niż w analogicznym miesiącu ub. roku (wobec spadku notowanego we wrześniu ub. roku odpowiednio o 1,4%).

Spośród grup o znaczącym udziale w sprzedaży detalicznej ogółem, spadek sprzedaży w relacji do analogicznego miesiąca ub. roku obserwowano m.in. w przedsiębiorstwach prowadzących sprzedaż prasy, książek, pozostałą sprzedaż w wyspecjalizowanych sklepach (o 30,7%), pojazdów samochodowych, motocykli, części (o 18,1%) oraz paliw stałych, ciekłych i gazowych (o 1,9%) wobec wzrostu sprzedaży w tych grupach we wrześniu ub. roku odpowiednio o 7,2%, 14,2% i 1,3%. Wzrosła natomiast sprzedaż detaliczna m.in. w jednostkach handlujących żywnością, napojami i wyrobami tytoniowymi (o 10,4%) po spadku przed rokiem (o 18,3%).

Dynamika i struktura (w cenach bieżących) sprzedaży detalicznej kształtowały się następująco:

Wyszczególnienie	IX 2013	I-IX 2013	
	analogiczny okres roku poprzedniego = 100	w odsetkach	
<b>O g ó ł e m <sup>a</sup></b> .....	<b>98,9</b>	<b>93,6</b>	<b>100,0</b>
Pojazdy samochodowe, motocykle, części .....	81,9	90,0	10,8
Paliwa stałe, ciekłe i gazowe .....	98,1	79,7	26,4
Żywność, napoje i wyroby tytoniowe .....	110,4	105,6	24,8
Pozostała sprzedaż detaliczna w niewyspecjalizowanych sklepach .....	93,4	98,3	3,8
Farmaceutyki, kosmetyki i sprzęt ortopedyczny .....	130,2	113,7	4,0
Włókno, odzież, obuwie .....	153,3	143,8	3,4
Meble, rtv, agd .....	59,6	65,3	1,6
Prasa, książki, pozostała sprzedaż w wyspecjalizowanych sklepach .....	69,3	93,7	7,8
Pozostałe .....	109,2	98,4	17,4

<sup>a</sup> Grupowania przedsiębiorstw dokonano na podstawie Polskiej Klasyfikacji Działalności – PKD 2007, zaliczając przedsiębiorstwo do określonej kategorii według przeważającego rodzaju działalności, zgodnie z aktualnym w omawianym okresie stanem organizacyjnym. Odnotowane zmiany (wzrost/spadek) sprzedaży detalicznej w poszczególnych grupach rodzajów działalności przedsiębiorstw mogą zatem również wynikać ze zmiany przeważającego rodzaju działalności przedsiębiorstwa oraz zmian organizacyjnych. Nie ma to wpływu na dynamikę sprzedaży detalicznej ogółem.

W porównaniu z poprzednim miesiącem sprzedaż detaliczna spadła o 1,4% wobec wzrostu notowanego w sierpniu br. o 0,1%.

W okresie styczeń-wrzesień br. sprzedaż detaliczna była o 6,4% niższa niż w analogicznym okresie ub. roku (wobec spadku przed rokiem o 0,3%). Spadek sprzedaży w skali roku notowano m.in. w przedsiębiorstwach prowadzących sprzedaż paliw stałych, ciekłych i gazowych (o 20,3%) wobec wzrostu sprzedaży w tej grupie w analogicznym okresie ub. roku (o 0,4%) oraz w podmiotach zajmujących się dystrybucją po-

jazdów samochodowych, motocykli, części (o 10,0%) wobec wzrostu przed rokiem (o 19,5%). Powyżej poziomu sprzed roku ukształtowała się sprzedaż m.in. w jednostkach zajmujących się dystrybucją żywności, napojów i wyrobów tytoniowych (o 5,6%), w których przed rokiem notowano spadek o 13,2%.

**Sprzedaż hurtowa** w jednostkach handlowych w wrześniu br. nadal była wyższa niż przed rokiem o 12,4% (wobec spadku notowanego we wrześniu ub. roku o 14,2%). Podobnie sprzedaż hurtowa kształtowała się w jednostkach hurtowych, tj. wzrosła w ujęciu rocznym (o 24,0%) po spadku przed rokiem (o 14,7%).

W relacji do poprzedniego miesiąca zarówno przedsiębiorstwa handlowe, jak i hurtowe zanotowały wzrost sprzedaży hurtowej, odpowiednio o 1,9%, i o 1,8%.

W okresie styczeń-wrzesień br. sprzedaż hurtowa w jednostkach handlowych była o 8,8% wyższa niż przed rokiem, kiedy notowano spadek sprzedaży o 3,2%. W jednostkach hurtowych sprzedaż hurtowa ukształtowała się na poziomie o 19,9% wyższym niż przed rokiem (wobec spadku w analogicznym okresie ub. roku o 6,5%).

\*\*\*

# WYBRANE DANE O WOJEWÓDZTWIE LUBUSKIM

WYSZCZEGÓLNIENIE	I	II	III	IV	V	VI	VII	VIII	IX	X	XI	XII
Przeciętne zatrudnienie w sektorze przedsiębiorstw <sup>a</sup> 2012	118,8	118,6	117,9	117,8	117,6	117,5	117,2	116,9	116,6	116,1	116,2	115,9
(w tys. osób) 2013	115,8	115,0	114,4	114,2	114,3	114,3	114,7	114,8	115,0			
poprzedni miesiąc = 100 .....2012	101,7	99,8	99,4	99,9	99,8	99,9	99,7	99,7	99,7	99,6	100,1	99,7
2013	99,9	99,3	99,5	99,8	100,1	100,0	100,3	100,1	100,2			
analogiczny miesiąc poprzedniego roku = 100 .....2012	101,5	100,8	100,4	100,4	100,3	99,5	99,5	99,3	98,7	98,3	98,6	99,2
2013	97,5	97,0	97,0	97,0	97,2	97,3	97,9	98,2	98,7			
Bezrobotni zarejestrowani – stan w końcu okresu 2012	64,7	65,2	63,8	61,1	58,9	58,1	57,2	57,3	57,8	56,7	57,8	60,6
(w tys. osób) 2013	66,2	66,6	65,3	62,9	60,2	58,5	57,9	58,3	58,0			
Stopa bezrobocia <sup>b</sup> – stan w końcu okresu 2012	16,5	16,7	16,4	15,8	15,3	15,1	15,0	15,0	15,1	14,9	15,1	15,9*
(w %) 2013	17,1*	17,2*	16,9*	16,4*	15,8*	15,4*	15,3*	15,4*	15,3			
Oferty pracy (w ciągu miesiąca) .....2012	1810	3295	3100	2595	2551	2299	2565	2977	3222	2852	1660	1243
2013	2452	2949	3163	3193	2512	2885	2770	2965	3354			
Liczba bezrobotnych na 1 ofertę pracy – stan 2012	72	37	36	37	31	37	34	26	29	31	44	65
końcu okresu 2013	54	42	41	37	38	27	27	25	22			
Przeciętne miesięczne wynagrodzenia brutto 2012	2963,87	2951,61	3077,47	3027,90	3030,15	3072,66	3050,90	3068,54	3068,00	3194,78	3095,23	3357,41
w sektorze przedsiębiorstw <sup>a</sup> (w zł) 2013	3070,11	3030,57	3110,73	3141,29	3086,31	3132,95	3195,83	3185,19	3158,66			
poprzedni miesiąc = 100 .....2012	89,5	99,6	104,3	98,4	100,1	101,4	99,3	100,6	100,0	104,1	96,9	108,5
2013	91,4	98,7	102,6	101,0	98,2	101,5	102,0	99,7	99,2			
analogiczny miesiąc poprzedniego roku = 100 .....2012	106,1	106,8	105,6	102,6	105,1	103,7	102,1	102,9	102,0	106,9	102,3	101,4
2013	103,6	102,7	101,1	103,7	101,9	102,0	104,8	103,8	103,0			
Wskaźnik cen												
towarów i usług konsumpcyjnych <sup>c</sup> :												
analogiczny okres poprzedniego roku = 100.....2012	.	.	104,2	.	.	104,0	.	.	104,1	.	.	103,0
2013	.	.	101,6	.	.	100,9	.	.	.			

<sup>a</sup> W przedsiębiorstwach, w których liczba pracujących przekracza 9 osób. <sup>b</sup> Udział zarejestrowanych bezrobotnych w cywilnej ludności aktywnej zawodowo, szacowanej na koniec każdego miesiąca. <sup>c</sup> W kwartale.



**WYBRANE DANE O WOJEWÓDZTWIE LUBUSKIM (cd.)**

WYSZCZEGÓLNIENIE	I	II	III	IV	V	VI	VII	VIII	IX	X	XI	XII
Wskaźnik cen (dok.)												
skupu ziarna zbóż:												
poprzedni miesiąc = 100 .....2012	101,9	101,7	104,1	102,8	109,1	99,4	91,1	101,3	104,3	100,8	101,1	99,3
<b>2013</b>	<b>101,8</b>	<b>101,1</b>	<b>94,0</b>	<b>105,0</b>	<b>100,8</b>	<b>99,0</b>	<b>76,6</b>	<b>93,7</b>	<b>99,9</b>			
analogiczny miesiąc poprzedniego roku = 100 .....2012	92,8	89,1	93,1	93,4	92,4	102,0	112,4	118,7	110,6	113,9	117,0	117,3
<b>2013</b>	<b>117,1</b>	<b>116,3</b>	<b>105,1</b>	<b>107,3</b>	<b>99,2</b>	<b>93,2</b>	<b>78,3</b>	<b>72,5</b>	<b>69,5</b>			
skupu żywca rzeźnego wołowego (bez cieląt):												
poprzedni miesiąc = 100 .....2012	110,2	97,8	100,7	98,5	103,8	96,0	109,1	96,8	97,2	102,0	101,2	104,4
<b>2013</b>	<b>96,1</b>	<b>100,3</b>	<b>98,6</b>	<b>98,2</b>	<b>93,6</b>	<b>104,9</b>	<b>93,1</b>	<b>102,3</b>	<b>103,0</b>			
analogiczny miesiąc poprzedniego roku = 100 .....2012	131,8	125,5	115,2	104,4	110,4	109,1	115,1	101,3	98,2	101,2	102,0	117,8
<b>2013</b>	<b>102,7</b>	<b>108,1</b>	<b>105,8</b>	<b>105,6</b>	<b>95,1</b>	<b>104,0</b>	<b>88,8</b>	<b>93,9</b>	<b>99,5</b>			
skupu żywca rzeźnego wieprzowego:												
poprzedni miesiąc = 100 .....2012	94,0	109,4	95,3	110,5	90,1	105,1	99,5	102,7	104,4	99,8	94,3	95,2
<b>2013</b>	<b>99,2</b>	<b>100,9</b>	<b>117,8</b>	<b>93,9</b>	<b>94,9</b>	<b>111,1</b>	<b>103,1</b>	<b>102,2</b>	<b>100,0</b>			
analogiczny miesiąc poprzedniego roku = 100 .....2012	141,2	137,1	120,4	127,5	117,8	119,5	115,7	115,7	112,3	113,2	102,2	94,7
<b>2013</b>	<b>100,0</b>	<b>95,5</b>	<b>118,0</b>	<b>100,3</b>	<b>105,7</b>	<b>111,7</b>	<b>115,7</b>	<b>115,1</b>	<b>110,3</b>			
Relacje cen skupu <sup>a</sup> żywca wieprzowego do cen	2012	6,0	6,0	6,1	6,8	6,1	6,5	6,0	6,6	6,5	6,6	6,0
targowiskowych żyta	<b>2013</b>	<b>6,1</b>	<b>6,1</b>	<b>7,2</b>	<b>6,8</b>	<b>6,4</b>	<b>7,2</b>	<b>7,5</b>	<b>7,6</b>	<b>7,0</b>		
Produkcja sprzedana przemysłu <sup>b</sup> (w cenach stałych):												
poprzedni miesiąc = 100 .....2012	109,4	98,7	111,5	98,6	101,3	101,3	98,7	106,0	100,0	109,0	90,8	73,2
<b>2013</b>	<b>122,3</b>	<b>96,5</b>	<b>112,7</b>	<b>104,2</b>	<b>95,0</b>	<b>93,7</b>	<b>95,0</b>	<b>99,1*</b>	<b>118,3</b>			
analogiczny miesiąc poprzedniego roku = 100 .....2012	95,6	92,5	93,5	101,1	98,4	118,7	108,5	107,0	89,9	102,2	93,7	84,2
<b>2013</b>	<b>94,7</b>	<b>92,6</b>	<b>93,6</b>	<b>98,9</b>	<b>92,7</b>	<b>72,5</b>	<b>96,3</b>	<b>90,0*</b>	<b>106,4</b>			
Produkcja budowlano-montażowa <sup>b</sup> (w cenach bieżących):												
poprzedni miesiąc = 100 .....2012	30,7	118,8	131,8	90,3	127,4	105,6	128,9	90,9	87,9	113,1	114,1	118,0
<b>2013</b>	<b>31,8</b>	<b>108,4</b>	<b>135,1</b>	<b>99,2</b>	<b>120,2</b>	<b>131,4</b>	<b>76,9</b>	<b>130,7</b>	<b>131,9</b>			
analogiczny miesiąc poprzedniego roku = 100 .....2012	92,1	93,1	100,2	85,2	118,4	85,5	<b>122,9</b>	87,9	46,5	96,6	90,5	92,2
<b>2013</b>	<b>95,6</b>	<b>87,2</b>	<b>89,4</b>	<b>98,2</b>	<b>90,0</b>	<b>115,2</b>	68,3	<b>98,1</b>	<b>147,2</b>			

<sup>a</sup> Ceny bieżące bez VAT. <sup>b</sup> W przedsiębiorstwach, w których liczba pracujących przekracza 9 osób.

**WYBRANE DANE O WOJEWÓDZTWIE LUBUSKIM (dok.)**

WYSZCZEGÓLNIENIE	I	II	III	IV	V	VI	VII	VIII	IX	X	XI	XII
Mieszkania oddane do użytkowania (od początku roku) 2012	287	625	942	1130	1425	1596	1886	2041	2262	2593	2891	3169
<b>2013</b>	<b>524</b>	<b>693</b>	<b>914</b>	<b>1105</b>	<b>1310</b>	<b>1565</b>	<b>1827</b>	<b>2020</b>	<b>2239</b>			
analogiczny okres poprzedniego roku = 100.....2012	159,4	155,4	168,8	141,4	144,4	133,0	119,0	118,0	117,3	107,9	96,0	95,5
<b>2013</b>	<b>182,6</b>	<b>110,9</b>	<b>97,0</b>	<b>97,8</b>	<b>91,9</b>	<b>98,1</b>	<b>96,9</b>	<b>99,0</b>	<b>99,0</b>			
Sprzedaż detaliczna towarów <sup>a</sup> (w cenach bieżących):												
poprzedni miesiąc = 100 .....2012	83,3	102,5	115,8	92,8	95,1	101,4	98,9	103,2	101,2	96,1	96,4	102,4
<b>2013</b>	<b>90,1</b>	<b>98,2</b>	<b>105,8</b>	<b>93,3</b>	<b>89,9</b>	<b>104,1</b>	<b>112,3</b>	<b>100,1</b>	<b>98,6</b>			
analogiczny miesiąc poprzedniego roku = 100 .....2012	115,3	114,2	111,4	100,5	93,7	97,0	95,2	96,7	98,6	93,3	89,7	86,7
<b>2013</b>	<b>93,8</b>	<b>89,8</b>	<b>82,0</b>	<b>87,8</b>	<b>97,3</b>	<b>92,3</b>	<b>104,7</b>	<b>101,5</b>	<b>98,9</b>			
Wskaźnik rentowności obrotu w przedsiębiorstwach <sup>b</sup>												
brutto <sup>c</sup> (w %).....2012	.	.	5,6	.	.	5,3	.	.	4,9	.	.	4,4
<b>2013</b>	.	.	<b>4,6</b>	.	.	<b>5,4</b>	.	.	.			
netto <sup>d</sup> (w %).....2012	.	.	5,0	.	.	4,7	.	.	4,4	.	.	3,9
<b>2013</b>	.	.	<b>4,2</b>	.	.	<b>4,9</b>	.	.	.			
Nakłady inwestycyjne <sup>b</sup> (w mln zł; ceny bieżące).....2012	.	.	235,3	.	.	433,4	.	.	675,2	.	.	966,5
<b>2013</b>	.	.	<b>164,4</b>	.	.	<b>425,6</b>	.	.	.			
analogiczny okres poprzedniego roku = 100 (ceny bieżące).....2012	.	.	100,3	.	.	90,1	.	.	89,4	.	.	87,5
<b>2013</b>	.	.	<b>69,8</b>	.	.	<b>98,2</b>	.	.	.			
Podmioty gospodarki narodowej <sup>e</sup> w rejestrze REGON 2012	104430	104283	104655	104949	105228	105529	105867	106132	106465	106958	107387	107689
(stan w końcu okresu)	<b>2013</b>	<b>107566</b>	<b>107713</b>	<b>107938</b>	<b>108169</b>	<b>108462</b>	<b>108753</b>	<b>108970</b>	<b>109262</b>	<b>109525</b>		
w tym spółki handlowe .....2012	7820	7907	7960	7987	8016	8045	8075	8105	8153	8205	8250	8313
<b>2013</b>	<b>8348</b>	<b>8395</b>	<b>8423</b>	<b>8507</b>	<b>8583</b>	<b>8618</b>	<b>8688</b>	<b>8726</b>	<b>8781</b>			
w tym z udziałem kapitału zagranicznego .....2012	2731	2733	2740	2742	2742	2741	2738	2741	2739	2742	2745	2753
<b>2013</b>	<b>2751</b>	<b>2757</b>	<b>2759</b>	<b>2769</b>	<b>2761</b>	<b>2763</b>	<b>2771</b>	<b>2775</b>	<b>2777</b>			

<sup>a</sup> W przedsiębiorstwach, w których liczba pracujących przekracza 9 osób. <sup>b</sup> W przedsiębiorstwach, w których liczba pracujących przekracza 49 osób; dane są prezentowane narastająco. <sup>c</sup> Relacja wyniku finansowego brutto do przychodów z całokształtu działalności. <sup>d</sup> Relacja wyniku finansowego netto do przychodów z całokształtu działalności. <sup>e</sup> Bez osób prowadzących gospodarstwa indywidualne w rolnictwie; stan w końcu okresu.

**U w a g a.** Znak „\*” oznacza, że dane zostały zmienione w stosunku do już opublikowanych.